

081.39 181

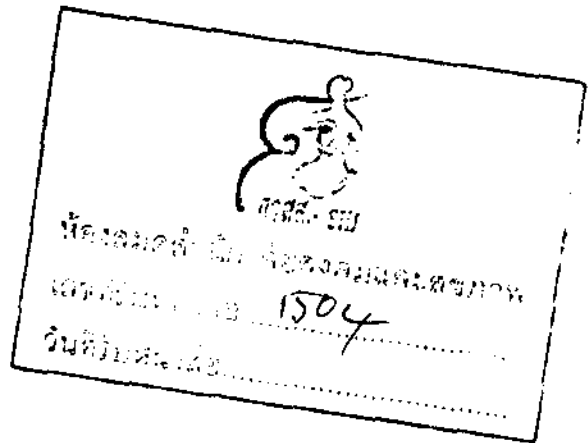
# ความจริงในมนุษยศาสตร์ Truths in the Humanities

ศาสตราจารย์ (พิเศษ) 16 พฤษภาคม 2551

สุริยม ฤกษ์-สุทนต์. (2549). "สังคมวิทยา" และ "การตีความความจริง" ภาควิชาสังคมวิทยาและมานุษยวิทยา มหาวิทยาลัยธรรมศาสตร์.

หนังสือพิมพ์ - ในสังคมวิทยา 8 พฤษภาคม (พ.ศ.). ความจริงในมนุษยศาสตร์.

ประเภทที่ 9: สื่อสังคมใหม่ (สื่อมวลชน) ภาควิชาสังคมวิทยาและมานุษยวิทยา.



การอภิปรายและบทความวิจัยทั้งหมด เป็นส่วนหนึ่งของ  
โครงการ "จัดประชุมวิชาการระดับชาติ: เวทีวิจัยมนุษยศาสตร์ไทย"  
ภายใต้ ชุดโครงการเวทีวิจัยมนุษยศาสตร์ไทย  
โดยการสนับสนุนของ สำนักงานกองทุนสนับสนุนการวิจัย (สกว.)

# “สัมพันธ์บท” และการเข้าถึง ความจริงกรณีปัญหาเขื่อนปากมูล\*

สุรสม กฤษณะจุฑะ\*\*

## บทคัดย่อ

บทความนี้ได้ประยุกต์ใช้โมเดล “สัมพันธ์บท” มาวิเคราะห์ความขัดแย้งกรณีเขื่อนปากมูล ข้อโต้แย้งหลักคือ ปัญหาเขื่อนปากมูลไม่ใช่ปัญหาในระดับการจัดการทรัพยากรเท่านั้น หากเป็นปัญหาการเมืองของการผลิตสร้างและการจัดการความจริงในสังคมไทยด้วย ในที่นี้ได้ชี้ให้เห็นกลไกในการจัดการความจริงสองประการด้วยกันคือ ประการแรก ความจริงในกรณีเขื่อนปากมูลถูกสร้างขึ้นภายใต้กรอบความรู้ที่แตกต่างกัน ฝ่ายสนับสนุนและฝ่ายคัดค้านเขื่อนปากมูลต่างพยายามสร้าง “วาทกรรม” ของตนเองขึ้นมาเพื่อปะทะแข่งขันกัน อย่างไรก็ตาม วาทกรรมของทั้งสองฝ่ายไม่ได้แยกออกจากกันอย่างเด็ดขาด แม้ว่าจะมีการโต้แย้งกันก็ตาม แต่อีกด้านหนึ่งก็เป็นการอ้างอิงและหยิบยืมวาทกรรมของกันและกัน ทั้งหมดนี้ทำให้ความจริงในกรณีเขื่อนปากมูลซับซ้อนและสับสนยิ่ง ประการที่สอง สังคมไทยไม่ได้ให้ความสำคัญกับการ

\* ปรับปรุงจาก “การเมืองวัฒนธรรมของความเป็นอื่นในพื้นที่สื่อ: การต่อสู้ทางวาทกรรมว่าด้วยพลังงาน” วิทยานิพนธ์ศิลปศาสตรมหาบัณฑิต สาขาวิชาการพัฒนาสังคม คณะสังคมศาสตร์ มหาวิทยาลัยเชียงใหม่, 2547.

\*\* อาจารย์ประจำคณะศิลปศาสตร์ มหาวิทยาลัยอุบลราชธานี

จัดการความจริงมากนัก กล่าวคือ แม้ในปัจจุบันก็ยังมีอาชญาข้อสรุปได้ว่าอะไรคือความจริงกรณีเชื่อนปากมุลที่กระจ่างชัด การปล่อยให้ความจริงเจ็บเสียด เช่นนี้ ดูเหมือนเป็นธรรมเนียมปฏิบัติของสังคมไทยในการจัดการความจริง ซึ่งสามารถมองเห็นได้ในหลาย ๆ กรณีที่เคยเกิดขึ้น ไม่ว่าความจริงกรณี 6 ตุลา 2519 ความจริงเรื่องผู้ก่อการร้าย ความจริงเรื่องการฆาตกรรมผู้นำชุมชนที่ถูกขืนมา ทำทนายอำนาจอันไม่ชอบธรรมในสังคม ฯลฯ

## ความจริง ? เรื่องเชื่อนปากมุล

ปัญหาเชื่อนปากมุลถือได้ว่าเป็นกรณี คลาสสิก ของประเด็นความขัดแย้งในการจัดการทรัพยากร และนำมาสู่การตั้งคำถามสำคัญ ๆ ในสังคมไทยหลายประการ ไม่ว่าจะเป็นทิศทางการพัฒนาของประเทศ การผลิตและบริโภคพลังงานไฟฟ้า ผลกระทบด้านสิ่งแวดล้อม การละเมิดสิทธิของประชาชน การใช้อำนาจรัฐอย่างไม่ชอบธรรม ฯลฯ ปัญหาเหล่านี้นำมาสู่การโต้แย้งถกเถียงระหว่างฝ่ายหนึ่งคือชาวบ้านปากมุลและกลุ่มผู้ที่ไม่เห็นด้วยกับการสร้างเชื่อนปากมุล อาทิ องค์กรพัฒนาเอกชน นักวิชาการ นักศึกษากับอีกกลุ่มหนึ่งซึ่งมีตัวละครหลักคือรัฐบาล การไฟฟ้าฝ่ายผลิตแห่งประเทศไทย และธนาคารโลก ในฐานะผู้ผลักดันให้มีการสร้างเชื่อนปากมุล การปะทะขัดแย้งนี้เกิดขึ้นนับตั้งแต่ช่วงก่อนสร้างเชื่อนในปี พ.ศ. 2532 จนกระทั่งเชื่อนปากมุลสร้างเสร็จในปี พ.ศ. 2537 แม้ภายหลังการสร้างเชื่อนก็ยังมี การโต้แย้งถึงความสำเร็จและล้มเหลวของเชื่อนปากมุลกันอย่างกว้างขวาง

ภายใต้เส้นทางอันยาวนานของการโต้แย้งเรื่องเชื่อนปากมุล ดูเหมือนว่าสังคมไทยยังไม่สามารถสรุปเป็นคำตอบสุดท้ายได้ว่าอะไรคือ ความจริง ? เพราะหากไม่ใช่ผู้เกี่ยวข้อง ถ้าไปถามฝ่ายคัดค้าน ย่อมได้คำตอบในลักษณะหนึ่ง ถ้าไปถามฝ่ายสนับสนุน ย่อมได้คำตอบตรงกันข้าม นอกจากนี้ ถ้าไปถามสื่อมวลชนผู้ทำหน้าที่ถ่ายทอดข่าวสารให้แก่สมาชิกในสังคม ก็อาจได้ฟังการวิเคราะห์ที่แตกต่างออกไปอีก ขึ้นอยู่กับว่าสื่อมวลชนคนนั้นมี

ความเห็นต่อกรณีนี้อย่างไร หรือผลิตข่าวสารภายใต้องค์กรสื่อมวลชนที่มีอุดมการณ์ทางการเมืองหรือการเงินเช่นไร ในสถานการณ์ที่ต่างฝ่ายต่างอ้าง ‘ความจริง’ เช่นนี้ ย่อมนำมาสู่ความสงสัยต่อไปอีกว่า แล้วเรื่องเล่าของใครคือความจริง เรื่องเล่าของฝ่ายไหนที่ไม่ใช่ความจริง เพราะในเมื่อผู้สันตติกรรมทุกฝ่ายต่างอ้างว่าสิ่งที่ตนเองกล่าวออกมาคือ *ความจริง*

บทความนี้ไม่ได้มุ่งหวังที่จะพิสูจน์ว่าความจริงของฟากฝ่ายไหนถูกหรือผิด หรือต้องการสถาปนา *ความจริง* ขึ้นมาอีกชุดหนึ่ง หากแต่ต้องการชี้ให้เห็นถึง *กระบวนการผลิตและจัดการความจริงเรื่องเชื่อนปากมูล* ว่ามีรูปลักษณะเช่นใด ในที่นี้เห็นว่า *ความจริง* ถูกผลิตขึ้นภายใต้ “กรอบความรู้” (Episteme) ซึ่งได้นิยามตามความหมายของมิเชล ฟูโก (Michel Foucault) นักคิดที่ถูกขนานนามว่าเป็นพวกสกุลหลังโครงสร้างนิยม (Post-Structuralism) “กรอบความรู้” หมายถึง *โครงสร้างของความคิดความเชื่อในระดับจิตใต้สำนึกที่กำหนดวิถีคิดวิถีพูดต่อกรณีหนึ่ง ๆ* ฟูโกเห็นว่ากรอบความรู้ เกิดจากการประกอบขึ้นของ *วาทกรรม* อันหลากหลาย นำมาสู่การกระทำ *ความคิด การผลิต “ตัวบท” (Text)* ในลักษณะต่าง ๆ ซึ่งได้ไหลหล่อหลอมเป็น “กรอบความรู้” ชุดหนึ่งขึ้นมา (Cuff et al., 1990; Hall, 1997) หาก “กรอบความรู้” แบบใดที่สมาชิกในสังคมยึดถือ ก็จะทำให้ “กรอบความรู้” นั้นสถาปนากลายเป็น *ความจริง* ขึ้นมาในยุคสมัยหนึ่ง ๆ

จากกระบวนการคิดของฟูโกที่เน้นว่ามี “กรอบความรู้” กำกับวิถีคิดวิถีพูดของมนุษย์ ได้ชี้ให้เห็นว่า *ความจริง* คือ “*กฎเกณฑ์ชุดหนึ่งที่ทำให้อะไรจริง/ไม่จริง มากกว่าเป็นเรื่องของข้อเท็จจริงหรือพยานหลักฐานเชิงประจักษ์*” (ไชยรัตน์, 2543: 58) จากการนิยามความหมายเช่นนี้ ทำให้ความจริงไม่ได้เป็นสิ่งหยุดนิ่งตายตัวแต่อย่างใด หากแต่มีลักษณะสัมพันธ์ ทั้งในมิติ

ผู้เขียนมีความทรงจำเกี่ยวกับการเมืองในการอ้างความจริงกรณีปัญหาเชื่อนปากมูลจากการอ่านเอกสารต่าง ๆ คือ ในปี พ.ศ. 2543 การไฟฟ้าฝ่ายผลิตแห่งประเทศไทยได้ผลิตจุลสารชื่อ “*ความจริงที่เชื่อนปากมูล*” ออกมา ซึ่งได้แจกจ่ายไปตามห้องสมุดมหาวิทยาลัยต่าง ๆ ในปีเดียวกันนี้เอง ก็มีผู้เขียนบทความตีแผ่ผลกระทบอันใหญ่หลวงของเชื่อนปากมูล โดยบทความนั้นตีพิมพ์ในหนังสือพิมพ์ *มติชน* ใช้ชื่อว่า “*ความจริงที่ควรเรียนรู้จากกรณีปากมูล*”

ประวัติศาสตร์ ซึ่งเกิดการเปลี่ยนแปลงตลอดเวลา ทั้งในมิติสังคม วัฒนธรรมซึ่งมีการปะทะประสานผสมผสานข้ามไขว้วัฒนธรรมต่าง ๆ ในแต่ละยุคสมัยล้วนมีกฎเกณฑ์ในการบอกว่าเป็นสิ่งใดจริง/สิ่งใดไม่จริงต่างกันออกไป ในที่นี้จะได้ประยุกต์ใช้มโนทัศน์ “สัมพันธ์บท” (Intertextuality) เพื่อทำความเข้าใจกฎเกณฑ์ในการบอกว่าจะอะไรคือความจริงและอะไรไม่ใช่ความจริงในสังคมไทย โดยศึกษากรณีปัญหาเชื่อนปากมุล

### สัมพันธ์บทกับการเข้าถึงความจริง

ก่อนที่จะไปถึงการเชื่อมโยงวิเคราะห์การผลิตและจัดการความจริงในกรณีเชื่อนปากมุล จะขอกล่าวถึงมโนทัศน์ “สัมพันธ์บท” ที่นำมาเป็นแกนกลางในการวิเคราะห์ หากย้อนพินิจกลับไปยังที่มาที่ไป พบว่า “สัมพันธ์บท” เป็นมโนทัศน์ที่พยายามแหวกกรอบความคิดที่ถูกผลิตภายใต้สังคมนทุนนิยม และปรารถนาที่จะข้ามพ้นปรัชญาทันสมัยนิยม (Modernism) อิทธิพลของสิ่งที่เรียกว่าทุนนิยม/ทันสมัยนิยมนี้ไม่ได้ก่อให้เกิดการเปลี่ยนแปลงในมิติเศรษฐกิจแต่อย่างใด แต่ทุนนิยม/ทันสมัยนิยมเป็น *อุดมการณ์* ที่ได้แผ่ขยายไปยังมิติต่าง ๆ มากมาย ไม่เว้นแต่แวดวงวิชาการ หากมองในระดับพื้นผิว เราอาจกล่าวได้ว่า ทุนนิยมได้ใช้อำนาจเงินตราเพื่อผลักดันให้ *ความรู้* กลายเป็น *สินค้า* (Commodification of Knowledge) แต่หากมองลึกลงไป อุดมการณ์ของทุนนิยมได้ผนวกแนบแน่นไปกับแนวคิดปรัชญาของยุคสมัยใหม่ และได้กัดเซาะรากฐานวิธีคิดของศาสตร์ความรู้ต่าง ๆ ดังที่มีผู้วิจารณ์ว่าวรรณกรรมศึกษาในปัจจุบันได้ตกอยู่ใต้เงาพะง้อมของอุดมการณ์ของสังคมนทุนนิยม/ทันสมัยนิยม โดยการเชิดชูคุณค่าของปัจเจกบุคคล เน้นความสำคัญของเอกลักษณ์อันโดดเด่นไม่เหมือนใคร (Originality) ความคิดสร้างสรรค์ (Creativity) (นพพร, 2543: 175 - 177) และการแสดงออก (Expressiveness) (Chandler, 2004) นพพร ประชากุลได้ชี้ให้เห็นว่า มโนทัศน์ “สัมพันธ์บท” เป็นการตอบโต้มายาคติทางวรรณกรรมในสังคมนทุนนิยม และได้ถือกำเนิดขึ้นในช่วงทศวรรษ 1970 โดยมีต้นเค้ามาจากมิกฮาอิล บัคติน (Mikhail Bakhtin) ซึ่งได้เสนอแนวคิดเรื่อง “พหุโฆษะ” (Polyphony) ไว้ว่า

“ตัวบทของนวนิยายเรื่องหนึ่ง ๆ เป็นพื้นที่ที่เปิดโอกาสให้ “ภาษา” ของคนกลุ่มต่าง ๆ จากหลากหลายนะ อาชีพ และเพศวัย ได้มาปะทะสังสรรค์กันอย่างมีพลวัต เกิดเป็นเสียงแข็งแรงแแต่สอดประสานขึ้นในงานชิ้นเดียว” (นพพร, 2543: 177)

กระนั้นก็ตาม “สัมพันธบท” มิได้จำกัดอยู่เพียงแต่การวิเคราะห์วรรณกรรม แต่ได้ปรากฏอยู่ในแนวทางการศึกษาหลากหลายแนวทาง ทั้งแบบหลังโครงสร้างนิยม (Post-Structuralism) แนวทางหลังสมัยใหม่ (Post-Modernism) แนวทางหลังอาณานิคม (Post-Colonialism) และแนวทางวัฒนธรรมศึกษา (Cultural Studies) บุคคลที่ช่วยทำให้มโนทัศน์ “สัมพันธบท” มีชีวิตชีวาขึ้นมาก็คือ จูเลีย คริสเตวา (Julia Kristeva) เธอเห็นว่า ตัวบทมิได้มีต้นกำเนิดมาจากความนึกคิดของผู้เขียน แต่มาจากการอ้างอิงตัวบทที่เคยมีมาก่อนหน้านี้ อีกทั้งตัวบทไม่ใช่ผลิตผลของปัจเจกบุคคล หากแต่เป็นผลิตผลของวัฒนธรรม สังคม และประวัติศาสตร์ กล่าวอีกนัยหนึ่ง คริสเตวาเห็นว่าตัวบทไม่ได้มีความโปร่งใส แต่บรรจุไว้ด้วยอุดมการณ์ต่าง ๆ นานา ดังนั้น การเขียนหรือพูดจึงมิได้เป็นเพียงการสื่อสารหรือถ่ายทอดข้อความจากคนหนึ่งไปสู่อีกคนหนึ่ง แต่เป็นการเขียน/พูดที่เป็นปฏิบัติการ (Practice) และมีผลิตผล (productivity) กล่าวคือ ตัวบทมิได้หยุดนิ่ง แต่นำไปสู่การอกเงยความหมายให้แก่ตัวบทอื่น ๆ ต่อไปไม่สิ้นสุดสิ้น ในแง่นี้ ตัวบทหนึ่งจึงไม่ได้มีเอกลักษณ์โดยตัวมันเอง หากแต่เป็นการหยิบยืมรูปแบบและเนื้อหาของตัวบทที่มีอยู่ก่อนแล้วมาประกอบสร้างขึ้นมาใหม่ (Allen, 2000: 27 - 37)

ในแนวทางหลังโครงสร้างนิยม มิเชล ฟูโก (Michel Foucault) ก็ได้ให้ความสำคัญกับมโนทัศน์ “สัมพันธบท” แต่ทว่าเขาไม่ได้ใช้คำนี้อธิบายวิธีคิดของเขาโดยตรง กล่าวคือ ในการวิเคราะห์ “วาทกรรม” ฟูโกแสดงให้เห็นว่า “วาทกรรม” ไม่ได้ประกอบด้วยถ้อยแถลงหนึ่งเดียว ตัวบทหนึ่งเดียว การกระทำหนึ่งเดียว หรือมีที่มาจากเพียงแหล่งเดียว หาก “วาทกรรม” ประกอบจากตัวบทหลากหลาย และมีปฏิบัติการผ่านสถาบันทางสังคมต่าง ๆ มากมาย (Hall, 1997: 44) หรือดังที่สจิวต ฮอลล์ (Stuart Hall) ได้ตีความว่า การก่อรูปของวาทกรรม (discursive formation) ก็คือ ความสัมพันธ์เชิงอำนาจซึ่งเกิดจากการยึดโยงเอาวาทกรรมต่าง ๆ เข้าด้วยกัน (inter-discursivity) ซึ่ง

มีความหมายใกล้เคียงกับ “สัมพันธบท” นั่นเอง (Grossberg, 1996: 136)

อย่างไรก็ตาม มีผู้พยายามประยุกต์ใช้แนวคิด “สัมพันธบท” โดยที่ไม่ยึดติดว่าเป็นเพียงการเชื่อมโยงระหว่างตัวบทหนึ่งกับตัวบทอื่น ๆ หรือระหว่างวาทกรรมชุดต่าง ๆ เท่านั้น แต่ยังหมายถึงการเชื่อมโยงระหว่างตัวบทกับบริบททางสังคมอีกด้วย ดังที่ นิค คูลดรี (Nick Couldry) เห็นว่า เราควรที่จะข้ามพ้นแนวทางการศึกษาที่มุ่งดำดิ่งและตีความในการวิเคราะห์ตัวบท หากควรหันมาสนใจพิจารณาสิ่งที่คูลดรีเรียกว่า “สิ่งแวดล้อมรอบตัวบท” (Textual Environment) (Couldry, 2000: 136) นอกจากนี้ เอดเวิร์ด ซาอิด (Edward Said) แสดงความไม่เห็นด้วยกับแนวทางการศึกษาแบบรื้อสร้าง (Deconstruction) ของฌาค แควรีดา (Jacques Derrida) ที่มองว่าผู้อ่านสามารถตีความตัวบทได้อย่างไม่สุดสิ้น แต่ซาอิดกลับเห็นว่า ตัวบทนั้นเกี่ยวโยงกับความเป็นภววิสัยและโลกภายนอกตัวบทถูกนำไปใช้ในสถานการณ์ของการตอบโต้เช่นเดียวกับ “การพูด” (Speech) หรือถ้ากล่าวในสำนวนของแนวทางการศึกษาแบบหลังอาณานิคม ก็คือ พลังอำนาจของตัวบทไม่ได้อยู่ที่การนำเสนอโลก หรือการวางตัวบทให้อยู่ข้างนอกโลกของความเป็นจริง แต่ตัวบทนั้นเกี่ยวเนื่องและเป็นส่วนหนึ่งในโลกของความเป็นจริง (Ashcroft and Ahluwalia, 1999: 22 - 23) ซาอิดได้สรุปว่า เขาไม่เห็นด้วยกับแนวทางการวิเคราะห์ของแควรีดา ที่ชักจูงให้เรา “เข้าไปสู่” (Into) การอ่านตัวบท แต่เขาเห็นด้วยกับแนวทางของฟูโก ที่เน้นการวิเคราะห์ ทั้ง “ใน” (In) และ “นอก” (Out) ตัวบท (Said, 1991: 183)

กล่าวโดยสรุป “สัมพันธบท” มีนัยสำคัญต่อการเข้าถึงความจริงอย่างน้อยสองประการ คือ ประการแรก ทำให้มองเห็นว่าตัวบทมิได้เพียงสะท้อนความจริงของโลกข้างนอก หรือความจริงข้างนอกได้ถูกย่นย่อลงมาอยู่ในตัวบท หากความจริงอาจมาจากการหิบบั่มความหมายของตัวบทที่ถูกผลิตก่อนหน้า ไม่ว่าจะตัวบทก่อนหน้านั้นจะมีความหมายไปในทางเดียวกัน หรือแม้แต่ตัวบทที่สื่อความหมายตรงกันข้ามซึ่งขัดแย้งกัน การหิบบั่มผสมผสานระหว่างตัวบทต่าง ๆ ทั้งกลมกลืนและขัดแย้งนี้มีวัตถุประสงค์เพื่อจัดระเบียบของวาทกรรม (The Order of Discourse) ซึ่งจะเข้าไปจัดความสัมพันธ์ทางสังคมอีกทอดหนึ่ง ไม่ว่าจะเป็นการผนวกรวมหรือเบียดขับ หรือ

การต่อต้านคัดค้านความหมายเดิม (Barker and Galasinski, 2001: 68 - 69)

นัยสำคัญประการสองก็คือ นอกจาก “สัมพันธบท” จะทำให้เราเห็นว่า ตัวบทและบริบทล้วนไม่สามารถแยกออกจากกันได้ ในอีกมิติหนึ่ง ทั้งตัวบทและบริบทต่างฝ่ายต่างมีส่วน สร้าง กันและกัน กล่าวคือ บริบทมิได้เพียงรอให้ตัวบทนำไปใช้อ้างอิง หรือเป็นสิ่งที่คอยให้นักวิจารณ์วรรณกรรมหยิบไปวิเคราะห์เชื่อมโยงในภายหลัง และในด้านกลับกัน ตัวบทก็ได้มีส่วนอย่างแข็งขันในการเข้าไปแทรกแซงเป็นส่วนหนึ่งของบริบททางสังคม

มุมมองเช่นนี้ได้ชี้ให้เห็นว่า เป็นการยากลำบากยิ่ง หรือแทบจะเป็นไปไม่ได้เลยที่จะขุดค้นหา ความจริงต้นแบบ เพราะความจริงนั้นถูกนำมาอ้างครั้งแล้วครั้งเล่า และการอ้างครั้งหนึ่ง ๆ นั้นก็ได้เพียงแค่ *ถ่ายทอด* (Mimesis) ความจริงชุดเดิม แต่คือการสร้างความจริงชุดใหม่ ๆ ขึ้นมาในเวลาเดียวกันนี้เอง การจะเข้าใจการผลิตสร้างและจัดการความจริง จึงควรตระหนักว่า ความจริงนั้นลื่นไหล ไม่แน่นอน และไม่ได้อธิบายไปค้นพบ หากแต่มีการผลิตซ้ำ ผลิตใหม่ และเปิดโอกาสให้ *ผู้รับสาร* ได้ตีความในลักษณะอันหลากหลาย และไม่จำเป็นที่จะต้องมีความหมายเพียงหนึ่งเดียวเท่านั้น

### สัมพันธบทกับการเข้าถึงความจริงกรณีเขื่อนปากมูล

ท่ามกลางการต่อสู้ที่ยืดเยื้อยาวนานของกรณีเขื่อนปากมูล พบว่ามีงานศึกษาจากหลากหลายสาขาวิชาหลากหลายแง่มุมด้วยกัน เช่น มานุษยวิทยา สังคมวิทยา รัฐศาสตร์ วิศวกรรมศาสตร์ เศรษฐศาสตร์ ประมง วนศาสตร์ ประเด็นสิ่งแวดล้อม ประเด็นสุขภาพ แง่มุมของการจัดการพลังงาน แง่มุมของการรวมตัวของชาวบ้านเป็นขบวนการเคลื่อนไหวทางสังคม ฯลฯ นอกจากนี้ ยังมีข้อมูลข่าวสารอีกจำนวนนับไม่ถ้วนที่ผลิตขึ้นผ่านสื่อประเภทต่าง ๆ ทั้งในรูปของข่าว บทความ รายงานพิเศษ ภาพถ่าย ภาพวาด ประติมากรรม แดงการณ จุลสาร ใบปลิว โฆษณา รวมทั้งการรณรงค์เคลื่อนไหวในเชิงสัญลักษณ์ต่าง ๆ มากมาย

ความหลากหลายของความรู้และข้อมูลข่าวสารของกรณีเขื่อนปากมูลนี้



บ่งบอกนัยสำคัญหลายประการด้วยกัน *ประการแรก* ได้ช่วยชี้ให้เห็นว่า สังคมไทยได้ก้าวเดินมาสู่ยุคสารสนเทศซึ่งข่าวสารมีบทบาทอย่างมากในการตัดสินใจว่าจะอะไรคือความจริงอะไรคือความไม่จริง *ประการที่สอง* แม้ว่าข้อมูลข่าวสารมากมายจะช่วยให้เราพิจารณาเปรียบเทียบอย่างรอบด้าน แต่ก็ไม่จำเป็นว่าข้อมูลข่าวสารเหล่านั้นจะมีคุณค่าและนำพาให้เราเข้าถึงความจริงได้ เพราะในฝ่ายผู้ผลิตความจริงได้มีการปะปนทั้งที่เป็นข้อมูลเชิงประจักษ์ คำอธิบายที่มีเหตุผลรองรับ แต่อีกด้านหนึ่ง สิ่งที่ถูกเรียกหรืออ้างว่าเป็นความจริงมักเจือปนไปด้วยความเชื่อ ความคิดเห็น และความรู้สึก การจำแนกแยกแยะระหว่างความจริงกับความเชื่อนั้นไม่สามารถกระทำได้อย่างง่าย ๆ อีกต่อไป *ประการสุดท้าย* เรามีอาจทำความเข้าใจความจริงในกรณีเชื่อนปากมูลโดยละเอียดเสียงของผู้รับสารกล่าวคือ ผู้รับสารเป็นเงื่อนไขในการกำหนดการแสดงความคิดเห็นของฝ่ายต่าง ๆ เกี่ยวกับเชื่อนปากมูล เนื่องจากผู้รับสารมีความคาดหวังล่วงหน้าในการอ่านเหตุการณ์ที่เกิดขึ้น ผู้ส่งสารจึงอาจหยิบเลือกคัดสรรสิ่งที่ผู้รับสารคิดว่าเป็นความจริงก็เป็นไปได้ ดังนั้น อะไรคือกฎเกณฑ์ในการชี้ว่าสิ่งใดคือความจริงหรือความไม่จริงในเรื่องเชื่อนปากมูล ย่อมไม่สามารถพิจารณาจากผู้ผลิตข่าวสารแต่อย่างเดียว แต่จะต้องดูทั้งผู้ผลิต กระบวนการถ่ายทอดข่าวสาร และผู้รับสารที่หลากหลายในสังคม กล่าวโดยสรุปก็คือ กฎเกณฑ์ในการตัดสินใจว่าสิ่งใดจริง/ไม่จริงเกิดขึ้นท่ามกลางปฏิสัมพันธ์ในการสื่อสารของคนในสังคม ซึ่งทำให้ความจริงนั้นสิ้นไหล ไม่ตายตัว กฎเกณฑ์ในการประเมินความจริงอาจมาจากหลากหลายทิศทางหลายมุมมอง มากกว่าที่จะมีกฎเกณฑ์เพียงหนึ่งเดียว

ในการต่อสู้ช่วงชิงความจริงกรณีปัญหาเชื่อนปากมูล พบว่าทั้งฝ่ายสนับสนุนและฝ่ายคัดค้านต่างฝ่ายต่างยึดถือ “กรอบความรู้” คนละชุด กรอบความรู้ของฝ่ายสนับสนุนสร้างเชื่อนปากมูล ประกอบด้วยกรอบความรู้แบบวิทยาศาสตร์กลไก กรอบความรู้เรื่องความสัมพันธ์ระหว่างอำนาจรัฐกับประชาชน เป็นต้น ขณะที่อีกฝ่ายหนึ่งอยู่ภายใต้กรอบความรู้ที่ให้ความสำคัญกับสิ่งแวดล้อม เศรษฐกิจ และกรอบความรู้เรื่องสิทธิเสรีภาพของคนชายขอบ กรอบความรู้ทั้งสองด้านนี้ได้มีการปะทะโต้แย้งกันมาก่อนหน้านี้แล้ว อาทิเช่น การโต้เถียงกันในเรื่องโครงการสร้างเขื่อนในอดีต

การโต้เถียงกันเรื่องการจัดการป่าไม้ เป็นต้น ข้อถกเถียงของทั้งฝ่ายสนับสนุน และฝ่ายคัดค้านการสร้างเชื่อนปากมูลมิได้เป็นเพียงวิวาทะระหว่างกลุ่มบุคคลสองฝ่าย หากแต่เป็นการปะทะกันของ “กรอบความรู้” ที่มีมาอยู่ก่อนแล้ว เพียงแต่กลุ่มบุคคลต่าง ๆ ได้หยิบใช้ “กรอบความรู้” เหล่านั้นมาใช้ต่อสู้ในสถานการณ์ใหม่ที่เกิดขึ้นเท่านั้นเอง

อย่างไรก็ตาม ความซับซ้อนของการเมืองเรื่องความจริงในอีกมิติหนึ่งคือ แม้เราจะมองเห็นว่าการโต้แย้งของฝ่ายสนับสนุนและฝ่ายคัดค้านต่างหยิบยกเหตุผลของตนมาหักล้างอีกฝ่ายหนึ่ง แต่ในอีกด้านหนึ่งกลับพบว่าฝ่ายต่าง ๆ สามารถหยิบยืมหรือผนวกกลืน “วาทกรรม” ของฝ่ายตรงข้ามมาใช้สนับสนุนเหตุผลของตน ซึ่งส่งผลให้พรหมแดนของวาทกรรมฝ่ายสนับสนุนและคัดค้านพราเลือน และบางครั้งอาจซ้อนทับกันจนมิอาจแยกแยะออกจากกันได้ กล่าวคือ แม้กลุ่มบุคคลต่าง ๆ จะผลิต “วาทกรรม” ตามกรอบความรู้ของตน และอ้างว่า “วาทกรรม” ที่ตนผลิตนั้นเป็น “ความจริง” แต่จะพบว่า ในท่ามกลางการปะทะต่อสู้กัน การผลิต “วาทกรรม” ของฝ่ายต่าง ๆ อาจไม่ได้ “ภักดี” ต่อ “กรอบความรู้” ที่ตนเองยึดถืออยู่ก็ได้ หากเมื่อเห็นว่า “วาทกรรม” ของอีกฝ่ายหนึ่งสามารถก่อให้เกิดความชอบธรรมแก่ฝ่ายของตนได้ ก็อาจหยิบยกมาอ้างถึงและผนวกกลืน “วาทกรรม” ของอีกฝ่ายมาเป็นของตน การหยิบยืมวาทกรรมกันและกันนี้ ได้ชี้ให้เห็นลักษณะที่ขัดกันเองระหว่าง “กรอบความรู้” ในฐานะอุดมการณ์หลักของแต่ละฝ่าย กับ “วาทกรรม” ที่ถูกผลิตสร้างภายใต้บริบททางสังคมในยุคสมัยหนึ่ง ๆ

เพื่อทำความเข้าใจความซับซ้อนของความจริงนี้ ผู้เขียนจะประยุกต์ใช้มโนทัศน์ “สัมพันธบท” ในการวิเคราะห์การถกเถียงโต้แย้งสองกรณีด้วยกัน คือ กรณีแรก เป็นการกล่าวถึงการเมืองเรื่องความจริงกรณีบันไดปลาโจน ซึ่งมีการผลิตสร้างความจริงในหลากหลายรูปแบบจากทั้งฝ่ายสนับสนุนและคัดค้านเชื่อนปากมูล และกรณีที่สอง การเมืองเรื่องความจริงในประเด็น “อัตลักษณ์ของเพศและวัย” เป็นการถกเถียงประเด็นอัตลักษณ์ของผู้หญิง เด็ก และคนชรา ซึ่งเข้าร่วมการเคลื่อนไหวคัดค้านเชื่อนปากมูลว่ามีความชอบธรรมมากน้อยเพียงไร ผู้เขียนหยิบยกประเด็นนี้มาอภิปราย

ในที่นี้ เพื่อชี้ให้เห็นว่า ปัญหาเชื่อนปากมุลไม่ใช่เรื่องการจัดการทรัพยากร หรือปัญหาการพัฒนาประเทศแต่อย่างเดียว หากมีความเกี่ยวเนื่องกับเรื่องอื่น ๆ ที่ดูเหมือนจะเป็นคนละประเด็น แต่เรื่องอื่น ๆ ที่ดูเหมือนไม่เกี่ยวข้องนี้ กลับมีนัยสำคัญในการต่อสู้เรื่องความจริงในกรณีเชื่อนปากมุล และจากทั้งสองกรณีตัวอย่างที่หยิบยกมาอภิปรายนี้ ผู้รับสารได้ดีความว่ามันเป็นเรื่องจริง/ไม่จริงอย่างไร

### สัมพันธ์กับความจริงเรื่องบันไดปลาโจน

บันไดปลาโจนเป็นเทคโนโลยีที่ผู้สร้างเชื่อนอ้างว่าสามารถแก้ไข ปัญหาผลกระทบจากการสร้างเชื่อนปากมุล ซึ่งขวางกั้นลำน้ำจนเป็นต้นเหตุให้ปลาที่ว่ายผ่านแม่น้ำมุลไม่สามารถอพยพได้ อันส่งผลกระทบต่อวิถีชีวิตชาวประมงซึ่งหากินอยู่ในบริเวณลุ่มน้ำมุล จึงได้สร้างขั้นบันไดเพื่อให้ปลากระโดดข้ามฝั่งแม่น้ำจากฟากหนึ่งไปยังอีกฟากหนึ่งเพื่อวางไข่และสืบพันธุ์ต่อไป แต่ในการประเมินคุณค่าภายหลังจากการใช้งานบันไดปลาโจน พบว่าแตกแยกเป็นสองขั้ว ฝ่ายสนับสนุนเชื่อนปากมุลอ้างว่าประสบความสำเร็จ ขณะที่ฝ่ายคัดค้านกลับยืนยันความล้มเหลวของบันไดปลาโจน

ดังที่กล่าวไปแล้วว่า บทความนี้ไม่ได้มีความมุ่งหมายที่จะพิพากษา ความถูกต้องของความจริงที่ถูกหยิบยกมาอ้าง แต่ต้องการชี้ให้เห็นว่า ท่ามกลางการอ้างว่าสิ่งที่กล่าวนั้นเป็น ความจริง นั้นมีกฎเกณฑ์หรือกระบวนการผลิตสร้างสิ่งที่เรียกว่าความจริงในเรื่องบันไดปลาโจนอย่างไร ในที่นี้ ชี้ให้เห็นว่าเป็นความจริงแบบ “สัมพันธ์บท” ซึ่งอาศัยการประกอบ “วาทกรรม” ชุดต่าง ๆ เข้าไว้ด้วยกัน และหลอมรวมให้กลายเป็น “กรอบความรู้” ของแต่ละฝ่าย ซึ่งมีทั้งวาทกรรมแนวทางเดียวกัน วาทกรรมที่แตกต่างขัดแย้งกัน การซ้อนทับดังกล่าวทำให้เกิดการผสมผสานปนประหวาง ความจริงของฝ่ายสนับสนุนกับความจริงฝ่ายคัดค้าน ความจริงกับความเชื่อ ความจริงกับความไม่จริง ความจริงกับความรู้ ความจริงกับการสร้าง “ภาพแทนความจริง” (Representation) ฝ่ายหนึ่งพยายามชี้ให้เห็นถึงความสำเร็จ

ของการเชิดชูเทคโนโลยีโดยการอ้างอิงงานวิจัยที่อ้างความเป็นวิทยาศาสตร์ และสถิติต่าง ๆ เพื่อยืนยันสนับสนุนวาทกรรมของตน ขณะที่ฝ่ายต่อต้าน ก็ยกงานวิจัยที่มีการเก็บข้อมูลอย่างเป็นระบบและสถิติออกมาโต้แย้งเช่นกัน ฝ่ายสนับสนุนเชื่อนปากมุลได้อ้างอิงงานวิจัยเกี่ยวกับบันไดปลาโจนของ ธนาคารโลก หรือของกรมประมง เป็นต้น เพื่อนำเสนอภาพด้านบวกของ บันไดปลาโจน ขณะที่ฝ่ายคัดค้านอ้างอิงจากงานวิจัยของคณะกรรมการ เชื่อนโลก หรืออ้างปากคำของชาวบ้านที่ได้รับผลกระทบในฐานะ “ข้อมูล เชิงประจักษ์” ซึ่งชี้ให้เห็นว่าบันไดปลาโจนไม่สามารถบรรลุวัตถุประสงค์ที่ วางไว้แต่อย่างใด ในเวลาต่อมา ฝ่ายสนับสนุนก็ได้วิพากษ์งานวิจัยของ คณะกรรมาเชื่อนโลกว่าไม่ถูกต้องตามหลักวิชาการ หรือพยายามลดทอน ความจริงจากปากคำของชาวบ้านให้หมดความน่าเชื่อถือด้วยการกล่าวหา ต่าง ๆ นานา เช่น สร้างภาพชาวบ้านที่คัดค้านเชื่อนปากมุลว่าเป็นคนเห็น แก่ตัวเนื่องจากเรียกร้องค่าชดเชยไม่รู้จักจบสิ้น ในด้านฝ่ายต่อต้านก็ วิพากษ์วิจารณ์องค์ความรู้ที่ฝ่ายสนับสนุนนำมาอ้าง และก็ย้อนศรด้วยการ ลดทอนภาพลักษณ์ของฝ่ายสนับสนุน เช่น วิจารณ์รัฐบาลที่ใช้ความรุนแรง ในการปราบปรามว่าเป็นเผด็จการไม่รับฟังความคิดเห็นของประชาชน เป็นต้น นอกจากนี้ ทั้งสองฝ่ายได้แปรรูป “กรอบความรู้” ของตนเพื่อนำ เสนอผ่านสื่อต่าง ๆ ไม่ว่าจะเป็นวิทยุ โทรทัศน์ หนังสือพิมพ์ โฆษณา แผ่นพับ โบปปลิว ฯลฯ อันเป็นกระบวนการผลิตสร้างความจริงที่มุ่งให้เข้าถึงมวลชนผู้ บริโภคข่าวสารในวงกว้าง

ถ้ากลับไปขุดค้นหา “กรอบความรู้” ของฝ่ายสนับสนุนให้สร้างเชื่อน ปากมุลและเห็นดีเห็นงามกับบันไดปลาโจน จะพบว่ามีการผสมผสานวาท กรรมหลากหลายชุดมาเป็น “กรอบความรู้” ที่กำกับการอธิบายอยู่เบื้องหลัง ได้แก่ *วาทกรรมเทคโนโลยีนิยม* ซึ่งมีความเชื่อพื้นฐานว่า เทคโนโลยีที่ มนุษย์สร้างขึ้นมีคุณค่าเหนือธรรมชาติ มีการระบุว่า บันไดปลาโจนใน สถานะสิ่งประดิษฐ์ของมนุษย์จะไม่กระทบต่อระบบนิเวศของแม่น้ำมูล อย่างไรก็ตาม วาทกรรมเทคโนโลยีนิยมนี้ไม่ได้หยุดนิ่งตายตัว หากแต่มีการ หยิบยืม ผสมผสาน ซ้ำมไข้ว วาทกรรมชุดอื่น ๆ ด้วย ทั้งวาทกรรมที่หนุน เนืองส่งเสริมสอดรับกัน เช่น *วาทกรรมการพัฒนา* ที่ผลักดันให้เกิดโครงการ

ต่าง ๆ ไม่ว่าจะการปล่อยพันธุ์ปลาพันธุ์กุ้ง นำมาสู่การอ้างว่าเขื่อนปากมูลจะ  
ทำให้แม่น้ำอุดมสมบูรณ์ยิ่งขึ้นกว่าเดิม มีการส่งเสริมอาชีพด้านอื่น ๆ สร้าง  
ถาวรวัตถุต่าง ๆ มากมายเพื่อส่งเสริมคุณภาพชีวิตของชาวบ้าน เป็นต้น  
นอกจากนี้ วาทกรรมเทคโนโลยีนิยมยังผนวกกลืนเอาวาทกรรมที่ลึกลับขัด  
แย้งกันมาไว้เคียงข้าง โดยเฉพาะอย่างยิ่ง วาทกรรมอนุรักษ์สิ่งแวดล้อม ซึ่งมี  
มีปรัชญาพื้นฐานในการให้คุณค่าธรรมชาติเหนือเทคโนโลยี ก็ยังถูกหยิบยืม  
มาใช้สร้างความชอบธรรมให้กับการสร้างเขื่อนปากมูลและบันไดปลาโจน

การหยิบยืมวาทกรรมอนุรักษ์สิ่งแวดล้อมมาผนวกเข้ากับวาทกรรม  
เทคโนโลยีนิยมได้ชี้ให้เห็นความสับสนโหลของการผสมผสานของความคิดซึ่ง  
อยู่คนละขั้วมาวางเรียงเคียงคู่กัน เมื่อสืบย้อนกลับไปยังที่มาที่ไปของบันได  
ปลาโจนพบว่า แรงผลักดันให้เกิดการสร้างบันไดปลาโจนมิได้มาจากความ  
ตั้งใจหรือเจตจำนงของผู้สร้างเขื่อน แต่ก็ไม่อาจเรียกได้เช่นกันว่าเป็น  
อุบัติเหตุ นั่นคือ การสร้างบันไดปลาโจนมาจากการ “สัมพันธบท” กับข้อ  
เรียกร้องของฝ่ายต่อต้าน ในรายงานของคณะกรรมการเขื่อนโลก ซึ่งได้เข้า  
มาทำการศึกษาลักษณะของเขื่อนปากมูลในฐานะกรณีศึกษาหนึ่งของ  
การประเมินผลสำเร็จและล้มเหลวของเขื่อนทั่วโลก ได้ระบุว่า รายงานผล  
กระทบสิ่งแวดล้อมของเขื่อนปากมูลฉบับปี พ.ศ. 2524 ได้ให้ความเห็นว่า  
บันไดปลาโจน ไม่จำเป็น ต่อเขื่อนปากมูล แต่ชี้ว่าแรงกดดันทางการเมือง  
ต่างหากที่เป็นปัจจัยสำคัญที่หนุนส่งให้มีการสร้างบันไดปลาโจนขึ้น (World  
Commission on Dams, 2000: 37) การไฟฟ้าฝ่ายผลิตแห่งประเทศไทยเอง  
ออกมายอมรับว่า รายงานการศึกษาลักษณะสิ่งแวดล้อมที่นำมาใช้เป็น  
มาตรฐานในการตัดสินใจความเหมาะสมของเขื่อนปากมูลฉบับปี พ.ศ. 2524  
ไม่ได้ให้ความสนใจเรื่อง “ความหลากหลายทางชีวภาพ” เพราะประเด็นดัง  
กล่าว “ยังไม่เป็นที่สนใจในประเทศไทย” (การไฟฟ้าฝ่ายผลิตแห่งประเทศไทย  
ฝ่ายประชาสัมพันธ์, 2543: 28) นั้นหมายความว่า หากบริบททางสังคมไม่  
ได้เปลี่ยนแปลงไปสู่การที่คนในสังคมให้ความสำคัญกับปัญหาสิ่งแวดล้อม  
และความหลากหลายทางชีวภาพ การสร้างบันไดปลาโจนอาจไม่เกิดขึ้น  
กล่าวอีกนัยหนึ่ง ฝ่ายสนับสนุนได้หยิบยืมกระแสอนุรักษ์สิ่งแวดล้อม ซึ่งเป็น  
บริบท ทางสังคมที่สำคัญในช่วงทศวรรษ 2530 มาอ้างความชอบธรรมใน

การสร้างเขื่อนปากมูล โดยใช้บันไดปลาโจนเป็นสัญลักษณ์ของการอนุรักษ์พันธุ์ปลา เพื่อนำมาต่อสู่ทางวาทกรรมกับฝ่ายคัดค้าน ที่ได้โต้แย้งให้เห็นว่าการสร้างเขื่อนปากมูลส่งผลต่อการทำลายธรรมชาติอย่างมหาศาล

- ฝ่ายที่ไม่เห็นด้วยกับการสร้างเขื่อนปากมูล ก็ได้ผลิตสร้างความจริง ทั้งในรูปของการโต้แย้งและหยิบยืมฝ่ายวาทกรรมของฝ่ายสนับสนุน นับตั้งแต่ก่อนสร้างเขื่อน ฝ่ายคัดค้านได้อ้างผลกระทบที่จะเกิดขึ้นจากการสร้างเขื่อนปากมูลในมิติต่าง ๆ ไม่ว่าจะเป็นผลกระทบต่อระบบนิเวศน์ วิถีชีวิตของชาวบ้าน ด้านการสาธารณสุข ความจริงที่หยิบยกมาต่อสู่ ด้านหนึ่งได้ถอดบทเรียนมาจากการคัดค้านการสร้างเขื่อนจากกรณีอื่น ๆ ในอดีต โดยเฉพาะการรณรงค์คัดค้านเขื่อนน้ำโจน จังหวัดกาญจนบุรี ซึ่งประสบความสำเร็จในการยับยั้งมิให้ก่อสร้าง อีกด้านหนึ่ง ก็พยายามชี้ให้เห็นทางออกของปัญหาเขื่อนปากมูลว่า ควรที่จะแสวงหาทางเลือกในการจัดการพลังงานแบบอื่นใดก็ได้ที่มีใช้การสร้างเขื่อน ในช่วงเริ่มแรกของการรณรงค์คัดค้านเขื่อนปากมูล คือ ปี พ.ศ. 2532 บทความเรื่อง “เขื่อนปากมูล จุดปะทุพลังมวลชนเหนือแคว้นแคว้นอีสาน” ของสุธาณี ใจชื่อสมบุรณ์ เจ้าหน้าที่โครงการส่งเสริมสิทธิเสรีภาพของประชาชนภาคอีสาน ซึ่งตีพิมพ์ใน *สยามรัฐสัปดาห์วิจารณ์* ได้เสนอทางออกกรณีเขื่อนปากมูลว่า การผลิตกระแสไฟฟ้าไม่ได้มีข้อจำกัดเฉพาะการสร้างเขื่อนเท่านั้น แต่ควรที่จะหันไปใช้พลังงานในรูปแบบอื่น ๆ เช่น ก๊าซธรรมชาติ น้ำมัน ถ่านหิน โดยเฉพาะถ่านหินลิกไนต์ ซึ่งสุธาณีได้ชี้ให้เห็นว่า มีปริมาณสำรองมากมาย และยังคงค้นพบแหล่งอื่น ๆ อีกหลายแห่ง รวมแล้วมีถ่านหินลิกไนต์ในประเทศไทยไม่ต่ำกว่า 700 ล้านตัน (สุธาณี, 2532: 14 - 19) เหตุผลเช่นนี้ชี้ให้เห็นว่าฝ่ายคัดค้านเขื่อนปากมูลก็ได้หยิบยืม *วาทกรรมเทคโนโลยีนิยม* มาใช้โต้แย้งถึงความเหมาะสมในการสร้างเขื่อนปากมูลเช่นกัน ทั้งนี้เพราะความคิดเห็นดังกล่าวอาจสอดคล้องกับบริบททางสังคมในช่วงนั้น แต่ข้อเสนอดังกล่าว อาจมิสอดคล้องกับวาทกรรมพลังงานไฟฟ้าในปัจจุบัน เพราะ “ความจริง” ว่าด้วยถ่านหินได้เปลี่ยนแปลงไป จากที่เมื่อปี พ.ศ. 2532 การรับรู้ของผู้คนในยุคนั้นอาจเห็นว่าถ่านหินเป็นพลังงานไฟฟ้าที่ดีกว่าเขื่อน ด้วยเพราะมีสมมติฐานว่าเขื่อนเป็นแหล่งพลังงานที่เร็วที่สุด แต่ในปัจจุบัน “ความจริง”

เรื่องถ่านหินได้เปลี่ยนแปลงไป เนื่องจากมีการคัดค้านต่อต้านโรงไฟฟ้า ถ่านหิน ซึ่งเป็น “ความจริง” ที่อ้างอิงมาจากปัญหาโรงไฟฟ้าแม่เมาะ และการคัดค้านโรงไฟฟ้าถ่านหินบ่อนอก/หินกรูด อย่างไรก็ตาม ประเด็นสำคัญ ในที่นี้คือ - ความจริงของฝ่ายคัดค้านมิได้เพียงแค่วิพากษ์วิจารณ์ฝ่าย สนับสนุนเท่านั้น ในบางครั้งกลับหยิบยืมวาทกรรมของอีกฝ่ายมาใช้อ้างอิง เพื่อหักล้างความจริงของฝ่ายสนับสนุนการสร้างเขื่อนปากมูล

วิทยานิพนธ์สาขาการพัฒนาสังคม คณะสังคมศาสตร์ มหาวิทยาลัย เชียงใหม่ เรื่อง “อุดมการณ์สิ่งแวดล้อมนิยมในงานโฆษณา” ของ เนตรดาว แพทย์กุล ช่วยจุดประเด็นชี้ให้เห็นความเชื่อมโยงระหว่างมโนทัศน์ “สัมพันธบท” กับการเมืองเรื่องความจริงเกี่ยวกับบันไดปลาโจนชัดเจนยิ่งขึ้น วิทยานิพนธ์ฉบับนี้ได้ประยุกต์ใช้แนวคิดสัญศาสตร์มาวิเคราะห์โฆษณา บันไดปลาโจน ทางโทรทัศน์ของการไฟฟ้าฝ่ายผลิตแห่งประเทศไทย ซึ่งได้ เผยแพร่ออกอากาศในช่วงการสร้างเขื่อนปากมูล โฆษณาชิ้นนี้ใช้กลวิธีการ เล่าเรื่องผ่านมุมมองของ *ผู้ชายบ้านนอก* คนหนึ่งที่นอนหลับฝันไปว่าปลา ได้หมดจากลำน้ำมูล ส่งผลให้ไม่มีปลาร้ากินอีกต่อไป แต่เมื่อตื่นจากฝัน กลับพบว่าความจริงหาเป็นเช่นนั้นไม่ เพราะปลาสามารถแหวกว่ายผ่าน บันไดปลาโจนได้อย่างสะดวก โฆษณาชิ้นนี้ได้สื่อความหมายว่า แม้จะมีการสร้างเขื่อนปากมูล ปลาในแม่น้ำมูลก็ยังคงมีความอุดมสมบูรณ์ เทคนิค การนำเสนอของงานโฆษณาดังกล่าวได้กระตุ้นให้ผู้ชมรู้สึกขบขันไปกับองค์- ประกอบโฆษณา ทั้งในแง่เนื้อหาและบรรยากาศ เช่น กิริยาท่าทางอันเฉิม- เชยของคนอีสาน ดนตรีประกอบอันสนุกสนาน ฯลฯ ในทัศนะของเนตรดาว โฆษณาชิ้นดังกล่าวได้บรรลุวัตถุประสงค์ของการสร้างความจริง นั่นคือ สามารถตอบโต้กับกระแสการคัดค้านเขื่อนปากมูลที่มุ่งโจมตีความไม่สม- เหตุสมผลของบันไดปลาโจนลงได้ (เนตรดาว, 2543: 130)

จากการวิเคราะห์ข้างต้น แม้จะไม่ได้กล่าวโดยตรง แต่เนตรดาวก็ได้ชี้ให้เห็นว่า โฆษณาบันไดปลาโจนประสบความสำเร็จในการครอบงำทางความ- คิด ด้วยข้อสรุปที่ว่า

1) โฆษณาดังกล่าวได้นำบริบททางสังคมมาลดทอนให้กลายเป็น เพียงภาพแทนความจริง

2) กระบวนการสร้างภาพแทนความจริงนี้ ได้ “ทำให้ ความจริงต้นแบบ สูญเสียอำนาจในการยืนยันความจริงที่มันเป็นตัวแทนอยู่ จึงเป็นการบิดเบือนความหมายของรูปสัญลักษณ์” (เนตรดาว, 2543: 131, เน้นโดยผู้เขียนบทความ)

3) งานโฆษณาชิ้นนี้สำเร็จได้เพราะว่า “ผู้ชมซึ่งไม่ได้เข้าใจบริบทของ ความขัดแย้งกรณีเชื่อนปากมุล ก็จะเข้าใจได้ว่า บันไดปลาโจนเป็นเทคโนโลยี ที่ทำให้การพัฒนาประโยชน์จากธรรมชาติกับการอนุรักษ์สิ่งแวดล้อม สามารถไปด้วยกันได้” (เนตรดาว, 2543: 131, เน้นตามต้นฉบับเดิม)

อย่างไรก็ตาม จากแง่มุมของสัมพันธบท ทำให้เราตั้งคำถามขึ้นมาว่า เราจะรู้ได้อย่างไรว่าความจริงของฝ่ายคัดค้านเชื่อนปากมุลเป็นความจริงต้นแบบ เพราะจะพบว่าบริบทที่เราเห็นว่าเป็นจริงนั้นก็ไม่ได้เป็นความจริงที่หยุดนิ่ง หากแต่มีการเปลี่ยนแปลงตลอดเวลา ดังนั้น การกล่าวว่โฆษณาเป็นกระบวนการ บิดเบือน ความหมายของรูปสัญลักษณ์ จึงเป็นการสรุปเพียงครั้งเดียว เพราะการบิดเบือนนั้นไม่ได้ทำในระดับตัวบทเท่านั้น หากแต่การบิดเบือนสามารถกระทำในระดับบริบทได้เช่นกัน นั่นคือ เมื่อกลับมาสู่คำถามที่ว่า ทำไมงานโฆษณาบันไดปลาโจนจึงมีพลังหรือมีความน่าเชื่อถือ ? ทั้ง ๆ ที่ ไม่ใช่เรื่องจริง แน่นอนว่า ส่วนหนึ่งย่อมเป็นเพราะเทคนิคในการนำเสนอที่ทำให้ดูสมจริง จนทำให้เนื้อหาในงานโฆษณาดังกล่าวเป็นการบิดเบือนความจริง แต่การบิดเบือนความจริงต่าง ๆ ของงานโฆษณาบันไดปลาโจนนั้น ถึงที่สุดแล้วก็ยังต้อง “อ้างอิง” กับบริบทของการเมือง เศรษฐกิจ วัฒนธรรมซึ่งอยู่รายล้อมผู้รับสาร มิฉะนั้นรหัสหมายต่าง ๆ ที่สอดใส่ลงไปในงานโฆษณาก็จะไม่เป็นที่เข้าใจของผู้รับสาร หรือเป็นรหัสหมายที่ ไร้ความสมจริง เช่น ถ้าต้องการสื่อความหมายสัญลักษณ์ว่า “ผู้ได้รับผลกระทบจากเชื่อนปากมุล” เราไม่อาจใช้รูปสัญลักษณ์ที่เป็นคนกรุงเทพฯ ชาวเขา คนภาคใต้ คนญี่ปุ่นได้ แต่ต้องใช้ “ผู้ชายบ้านนอก ผิวดำ ไม่มีตั้งจุก หน้าตาซื่อ” ซึ่งเป็นรูปสัญลักษณ์ของความเป็นอีสาน ปัญหาก็คือ รูปสัญลักษณ์ของความเป็นอีสานก็ไม่ใช่ตัวตนที่แท้จริงของคนอีสานอยู่ดี เพราะนั่นเป็นเพียง “ภาพแทนความจริง” ของคนอีสานแบบหนึ่งเท่านั้นเอง

ดังนั้น ความสัมพันธ์ระหว่างงานโฆษณากับโลกความจริงข้างนอก



ตัวบท จึงมิได้เป็นเพียงแค่แหล่งอ้างอิงของกันและกันเท่านั้น แต่ทั้งคู่ล้วนมีส่วนสร้างอีกฝ่ายหนึ่ง นั่นคือ ตัวบทได้มีส่วนสร้างบริบท และในเวลาเดียวกัน บริบทก็ได้สร้างตัวบท เมื่อมองย้อนกลับมาดูปฏิบัติการในการนำเสนอโฆษณาบันไดปลาโจน โฆษณามิได้เป็นเครื่องมือในการบิดเบือนความจริงที่ทรงพลานุภาพด้วยตัวของมันเอง แต่สิ่งที่ควรตระหนักถึงยิ่งกว่านั้นก็คือ การสร้างโลกความจริงล้อมรอบโฆษณา ในแง่นี้ ความยกย่อนั้นแบบเนียนของการสร้างความจริงเรื่องบันไดปลาโจน ไม่ได้อยู่ที่การใช้โฆษณาชิ้นหนึ่งเป็นเครื่องมือในการสร้าง “ภาพแทนความจริง” เท่านั้น แต่อยู่ที่การสร้าง “โลกความจริงภายนอกโฆษณา” หรือสร้าง “บริบททางเศรษฐกิจ สังคม การเมือง” ที่แวดล้อมอยู่ โฆษณาสามารถบิดเบือนความจริงได้อย่างมีประสิทธิภาพ เพราะโลกข้างนอกโฆษณานั้นบิดเบือนพอ ๆ กัน กล่าวอีกนัยหนึ่ง โฆษณาและสภาพสังคม ทั้งคู่ล้วนมี “กรอบความรู้” ร่วมกัน ชัดเดียวกัน จนคนในสังคมเชื่อว่าโฆษณานั้นสอดคล้องกับโลกความเป็นจริงข้างนอก และโลกข้างนอกสอดคล้องกับโฆษณา โฆษณาจึงไม่ได้ทำหน้าที่แค่เป็นเครื่องมือในการครอบงำทางอุดมการณ์ หรือเป็นเทคนิคทางอำนาจชนิดหนึ่งเท่านั้น แต่กลายเป็นส่วนหนึ่งที่แนบแน่นไปกับบริบททางสังคมที่ถูกสร้างขึ้น และเมื่อถูกนำมาผลิตสร้างในห้วงเวลาของการสร้างเขื่อนปากมูล การโฆษณาผ่านสื่อโทรทัศน์จึงยังสอดคล้องกับ “สถานการณ์” ที่ต้องการทำให้คนเชื่อว่า “บันไดปลาโจน” มีประโยชน์มากกว่ามีโทษ ส่งผลให้ความจริงยิ่งกระโจนเข้าสู่ความขัดแย้งทางการเมืองอย่างแยกไม่ออก

จากกรณีตัวอย่างที่กล่าวมาในการผลิตสร้างความจริงเกี่ยวกับบันไดปลาโจน แสดงให้เห็นว่า ความจริงไม่ได้มีลักษณะที่มีแก่นแท้แน่นอนตายตัวในลักษณะของสัจพจน์ (Axiom) ที่ไม่ต้องพิสูจน์หรือเป็นสัจธรรมที่เป็นความจริงสูงสุด หากเป็นความจริงซึ่งเลื่อนไหล อย่างไรก็ตาม มิได้หมายความว่าความเลเยอเกิดไปว่า ความจริงเป็นสิ่งที่สร้างขึ้นมาได้โดยไร้สิ่งอ้างอิงสามารถกล่าวขึ้นมาลอย ๆ หรือสามารถเสกให้เรื่องโกหกกลายเป็นเรื่องจริงได้โดยไร้ขอบเขต เพียงแต่ต้องการชี้ชวนให้เห็นว่า ความจริงสัมพันธ์กับ “กรอบความรู้” ของทั้งผู้ผลิตสร้างและผู้รับสาร หาก “กรอบความรู้” ของทั้งคู่สอดคล้องกัน หรืออย่างน้อยไม่ขัดขวางกันและกัน ก็ย่อมมีแนวโน้มที่

ผู้รับสารจะเชื่อ “ความจริง” ของผู้ที่บอกเล่า กล่าวคือ สมาชิกในสังคมเลือกที่จะเชื่อความจริงของฝ่ายหนึ่ง และไม่เชื่อความจริงของฝ่ายอื่น ไม่ได้ขึ้นอยู่กับว่า ความจริงฝ่ายไหนเป็นข้อมูลที่ถูกต้องหรือเป็นข้อเท็จจริง หากแต่ความจริงนั้นมีโครงสร้างชุดเดียวกันหรือสอดคล้องกับ “กรอบความรู้” หรือโลกทัศน์ของผู้รับสารซึ่งมีมาก่อนแล้วหรือไม่

ตัวอย่างหนึ่งที่น่าสนใจคือ คำเชิญชวนของกลุ่มศาสนาคริสต์แห่งหนึ่งเกี่ยวกับการทัศนศึกษาจังหวัดอุบลราชธานีในโฆษณารายการท่องเที่ยวได้กล่าวเชิญชวนไว้ว่า “ท่องเที่ยวชมผีพระหัตถ์พระเจ้า: แก่งสะพาน, แก่งตะนะ, แม่น้ำสองสี, เขื่อนสิรินธร, เขื่อนปากมูล, บันไดปลาโจน” ([marutr.tripod.com/camp\\_program.doc](http://marutr.tripod.com/camp_program.doc)) ไม่ว่าจะโดยจงใจหรือไม่ก็ตาม คำเชิญชวนดังกล่าวแสดงมุมมองต่อบันไดปลาโจนและเชื่อว่าเป็นสิ่งที่พระเจ้ารังสรรค์ขึ้นมาแจกเช่นเดียวกับธรรมชาติที่สวยงามน่าชื่นชม และมีคุณค่าเทียบเท่ากับการสัมผัสความมหัศจรรย์ที่มาจากหัตถ์พระเจ้า “สัมพันธบท” ระหว่างการท่องเที่ยวกับความเชื่อเรื่องพระเจ้าและบันไดปลาโจน บ่งบอกให้เห็นถึงการแฝงฝัง “กรอบความรู้” ไว้อย่างแนบเนียน นั่นคือ เชื่อมมั่นในเทคโนโลยีที่มนุษย์ประดิษฐ์ขึ้นสามารถเอาชนะธรรมชาติ ภายใต้อำนาจ “กรอบความรู้” เช่นนี้ เราจะกล่าวได้ใหม่ว่าในโลกการรับรู้ของคนกลุ่มนี้ซึ่งปรารถนาจะไปชมความงามจากผีพระหัตถ์ของพระเจ้า ไม่สามารถมองเห็นหรือไม่พร้อมที่จะมองเห็นความอยู่ดีธรรมเชิงโครงสร้าง เพราะในโลกรับรู้ของพวกเขา/เธอได้ถูกล้อมรอบไปด้วยความคิดความเชื่อบางอย่าง ซึ่งไม่เปิดโอกาสให้เข้าถึงความจริงของฝ่ายคัดค้านเขื่อนปากมูล นั่นคือ รับรู้ว่าพลังงานไฟฟ้าเป็นสิ่งจำเป็นต่อชีวิต การมีไฟฟ้าใช้เป็นตัวชี้วัดการพัฒนา การท่องเที่ยวไม่เกี่ยวข้องกับการเมือง ชาวประมงไม่มีศักดิ์ศรีที่จะประกอบอาชีพของตนและควรหันไปประกอบอาชีพอื่นแทน คนอีสาน (ลาว) ต่ำต้อยกว่าคนกรุงเทพฯ ปลาแม่น้ำมูลสามารถว่ายข้ามบันไดปลาโจนได้ การเรียกร้องของสมัชชาคนจนก่อให้เกิดความวุ่นวาย การเมืองในระบอบประชาธิปไตยแปลว่าการเลือกตั้ง ฯลฯ เมื่อผสมผสานทั้งหมดเป็นเนื้อเดียวกันแล้ว อาจเกิดคำถามขึ้นว่า “กรอบความรู้” ชุดหนึ่งของสังคมไทย คือ “กรอบความรู้” ที่มองไม่เห็นความอยู่ดีธรรมเชิงโครงสร้าง ใช่หรือไม่

## สัมพันธ์กับอัตลักษณ์เพศและวัยกรณีเชื่อนปากมุล

ในการต่อสู้ทางการเมือง ประเด็นเรื่องของเพศและวัยดูเหมือนจะเป็นจุดเปราะบางที่ทั้งฝ่ายสนับสนุนและคัดค้านเชื่อนปากมุลได้หยิบมาใช้เป็นเครื่องมือในการอ้างความชอบธรรมของแต่ละฝ่าย ทั้งสองฝ่ายล้วนมีมุมมองที่ต่างกัน ฝ่ายหนึ่งพยายามเก็บกดปิดกั้น *เด็ก ผู้หญิง และคนชรา* ว่าไม่ควรมีส่วนเกี่ยวข้องในเรื่องการเรียกร้องสิทธิและเสรีภาพ ขณะที่อีกฟากฝ่ายหนึ่งกลับนำเสนอภาพความเป็นเด็ก *ผู้หญิง และคนชรา* ในมิติที่ยกย่องเชิดชู ในที่นี้จะพิจารณาว่า ทั้งสองฝ่ายได้อ้างอิง “กรอบความรู้” เกี่ยวกับเพศและวัยอย่างไร และนำมาสู่การผลิตสร้างและจัดการความจริงในมิติเพศสภาพนี้อย่างไร

ฝ่ายหนึ่งได้ใช้ประเด็นเพศสภาพเพื่อทำให้ *ผู้หญิง* (รวมทั้งเด็กและคนชรา) กลายเป็น “คนอื่น” (The Other) ซึ่งพบว่า กรอบการมอง *ผู้หญิง เด็ก และคนชรา* ล้วนยึดติดกับ “ลักษณะต้นแบบ” (Stereotype) กล่าวคือ มีพื้นฐานการมอง “อัตลักษณ์” ของ *ผู้หญิง เด็ก และคนชรา* ว่าเป็นเพศ/วัยที่อ่อนแอ ดังนั้นจึงควรมีชีวิตอยู่ในบ้าน ไม่ควรที่จะออกมาเคลื่อนไหวประท้วง ซึ่งเป็นการต่อสู้ทางการเมืองที่เต็มไปด้วยความรุนแรง ในปี พ.ศ. 2543 เมื่อชาวบ้านปากมุลมาชุมนุมเรียกร้องให้มีการเปิดเชื่อนปากมุลที่หน้าทำเนียบรัฐบาล ชาวบ้านไม่พอใจที่รัฐบาลไม่แสดงท่าทีที่จะตัดสินใจดำเนินการใด ๆ จึงแสดงความจำนงร่วมกันอดข้าวประท้วงรัฐบาล นายบัญญัติ บรรทัดฐาน รองนายกรัฐมนตรีได้แสดงความเห็นว่า “อย่าลำบากถึงขั้นนั้นเลย เนื่องจากถ้าเป็น *ผู้หญิงหรือคนชรา* ก็ก่อให้เกิดอันตราย ทั้งนี้ขอให้เข้าใจว่า รัฐบาลที่มาจาก การเลือกตั้ง สิ่งใดที่เป็นข้อสนองตอบของประชาชน ก็จะดำเนินการให้อยู่แล้ว” และ “จะกดดันรัฐบาลหรือไม่กดดัน รัฐบาลทำให้อยู่แล้ว ทั้งนี้ตนอยากฝากส่งข่าวไปบอกกลุ่มผู้ชุมนุมด้วยว่า อย่าให้ *ผู้หญิงหรือคนสูงอายุ* อดข้าวอดน้ำ เพราะไม่เป็นประโยชน์กับใคร” (กรุงเทพธุรกิจ, 25 กรกฎาคม 2543: 1 - 2, เน้นโดยผู้เขียนบทความ)

มิติของการนำเสนอภาพ *ผู้หญิง* ในขบวนการเคลื่อนไหวทางสังคมจากคำพูดของรองนายกรัฐมนตรีข้างต้น นับเป็นอำนาจในการจัดแบ่งประเภท

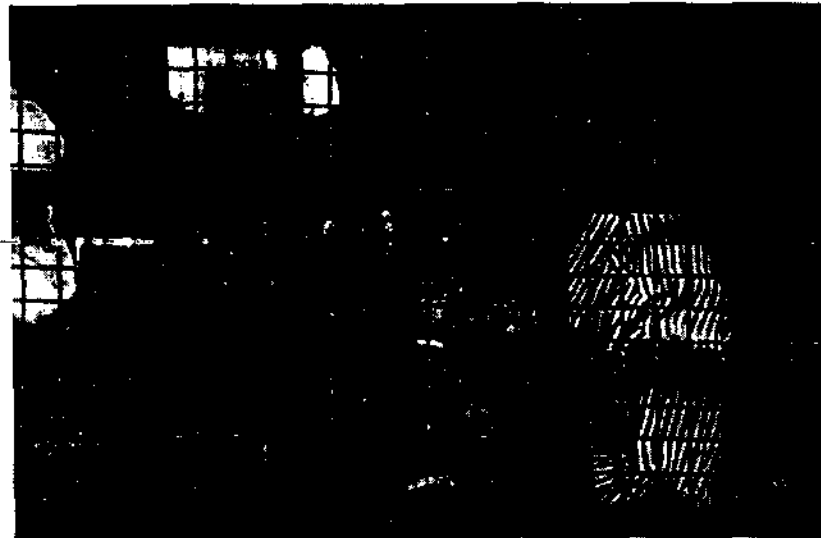
และการนิยาม “อัตลักษณ์” ของผู้ที่เข้าร่วมกิจกรรมทางการเมือง ดังที่งานชิ้นหนึ่งได้ศึกษารายการโทรทัศน์ในสหรัฐอเมริกาพบว่า รายการเหล่านั้นจะสร้าง “ลักษณะต้นแบบ” ของการแสดงบทบาทของผู้หญิงและตีตรึงความไร้อำนาจของผู้หญิงเอาไว้ กระบวนการดังกล่าวนี้นำไปสู่การจัดแบ่งประเภทผู้หญิงออกเป็น ผู้หญิงดี ซึ่งมีคุณลักษณะของความอ่อนน้อม ง่าย อ่อนไหว และอยู่ในพื้นที่ภายในบ้านกับผู้หญิงเลวที่ขบถ อิศระ และเห็นแก่ตัว (อ้างใน Barker, 2000: 249) ในกรณีผู้หญิงที่เข้าร่วมขบวนการเคลื่อนไหวในสังคมไทยก็มีการแบ่งแยกไม่แตกต่างกัน ที่ได้มีการจัดจำแนกผู้หญิงที่ดีตาม “กรอบความรู้” ชุดหนึ่ง นั่นคือ สังคมไทยได้ตัดสินไว้ล่วงหน้าแล้วว่า ผู้หญิง เด็ก และคนชรา ไม่ควรออกมาเดินขบวนประท้วง แต่ควรอยู่กับเหย้าเฝ้ากับเรือน และดำรงความอ่อนไหวอ่อนแอเอาไว้

เมื่อหันกลับมามองกลุ่มคัดค้านเชื่อนปากมุลพบว่า มีคำอธิบายประเด็นเพศและวัยที่แตกต่างออกไป กล่าวคือ มุ่งเน้นยกย่องเชิดชูบทบาทผู้หญิงชาวบ้านในขบวนการเคลื่อนไหว ซึ่งพบว่ามีสองลักษณะด้วยกัน ด้านหนึ่ง นำเสนอภาพความเป็นผู้หญิงให้มีความทัดเทียมเท่ากับผู้ชาย ซึ่งเป็นการพลิกตรรกะหรือมายาคติของสังคม เช่น ชาวบ้านปากมุลได้นั่งขวางระเบิดในช่วงการสร้างเชื่อน เพื่อมิให้มีการระเบิดแกงต่อไป การกระทำดังกล่าวถูกตีความว่า ผู้หญิงมีความหมายเป็นคนแข็งแรง กล้าหาญ เสียสละเพื่อครอบครัว นอกจากนี้ ยังมีการนำเสนอภาพลักษณะเฉพาะของชาวบ้านปากมุลผู้หญิง เช่น นลินี ตันธุนิตย์ ชี้ว่า ในการต่อสู้เรื่องเชื่อนปากมุลมีการนำเสนอผู้หญิงชาวบ้านปากมุลให้มีความรู้เรื่องธรรมชาติ ความรู้เรื่องชุมชน และความรู้จากการสรุปบทเรียนจากการเคลื่อนไหว ในขณะที่เมื่อสถานการณ์ในการเผชิญหน้าทางการเมืองตึงเครียด ผู้หญิงไม่ได้ถูกสร้างภาพให้เป็นคนแข็งแรงอีกต่อไป แต่กลับตอกย้ำคุณลักษณะความเป็นผู้หญิง นั่นคือ มีการนำเสนอ “อัตลักษณ์” ผู้หญิงในฐานะเพศที่อ่อนแอ อ่อนหวาน เพื่อลดความรุนแรงของการชุมนุม เช่นยืนอยู่แถวหน้าของการชุมนุมเพื่อให้เผชิญหน้ากับตำรวจ (นลินีและคณะ, 2545: 231 - 232)

ในอีกมิติหนึ่ง เมื่อผู้หญิง เด็ก และคนชราออกมาเคลื่อนไหว พบว่าเป็นแง่มุมที่สื่อมวลชนค่อนข้างให้ความสนใจ โดยเฉพาะอย่างยิ่ง เมื่อ

ผู้หญิง เด็ก หรือคนชรา กลายเป็นผู้ถูกกระทำจากอำนาจรัฐ สิ่งนี้ได้กลายมาเป็นจุดเปราะบางที่กระตุ้นมโนธรรมสำนึกของสื่อมวลชนและสมาชิกของสังคมให้ตั้งคำถามกับการใช้อำนาจรัฐอย่างไม่ชอบธรรม เมื่อผู้ที่อ่อนแอถูกกระทำอย่างไรเมตตาธรรม ยิ่งช่วยสร้างความสะเทือนใจแก่สังคม การทำให้ผู้หญิงกลายเป็นเหยื่อ ของอำนาจเป็นโครงเรื่องประเภทหนึ่งที่คุณทั่วไปในสังคมยอมรับได้ และไม่อาจนิ่งเฉยดูตาย กล่าวอีกนัยหนึ่งคือ สังคมไทยมี “กรอบความรู้” เกี่ยวกับผู้หญิง เด็ก และคนชรา ว่าเป็นเพศที่อ่อนแอนั้นคือ เป็นความรู้สึกเดียวกับเมื่อผู้หญิงถูกสามีทำร้าย คนชราที่ถูกปล่อยให้เหงาเดียวดาย เด็กที่ถูกอำนาจบาตรใหญ่รังแก เป็นต้น เมื่อประเด็นเหล่านี้ถูกหยิบยกขึ้นมาเป็นเรื่องเล่าในสาธารณะ คนในสังคมสามารถรู้สึกร่วมไปกับความทุกข์ยากของพวกเขาได้อย่างไม่ยากเย็น

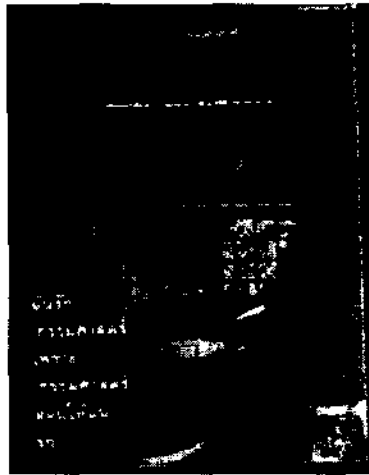
ในที่นี้จะยกตัวอย่างการพิจารณาถึง “สัมพันธบท” ของภาพถ่ายภาพหนึ่ง ที่ทำให้เห็นถึงพลังของประเด็นเพศและวัยที่ถูกนำมาต่อสู้ในการเคลื่อนไหวคัดค้านเขื่อนปากมูล อันนำมาสู่การยืนยัน “กรอบความรู้” อีกชุดหนึ่ง ซึ่งเป็นกรอบความรู้ที่มองเห็น *ความอยู่ดีธรรมเชิงโครงสร้าง* ในสังคมไทย



ภาพที่ 1 ภาพข่าวเล่าเรื่อง: ผู้หญิง เด็ก คนชรา และลูกกรง

ภาพนี้เป็นผลผลิตจากกรณีของการจับกุมชาวบ้านปากมูลและสมาชิกคนจนจำนวน 225 คน ที่ได้ป็นเข้าไปยังทำเนียบรัฐบาลเมื่อวันที่ 16 กรกฎาคม พ.ศ. 2543 เพื่อเรียกร้องรัฐบาลให้ทำตามมติคณะกรรมการกลางแก้ไขปัญหาของสมาชิกคนจน ซึ่งมีมติให้เปิดประตูระบายน้ำเขื่อนปากมูล แต่รัฐบาลกลับนิ่งเฉยไม่ปฏิบัติตาม ก่อนหน้านั้น ในวันที่ 13 - 15 ก.ค. ชาวบ้านพยายามยื่นหนังสือให้รัฐบาลพิจารณาข้อเสนอแต่ไม่ได้รับความสนใจแต่อย่างใด ทำให้ชาวบ้านมองไม่เห็นหนทางในการเจรจา จึงตัดสินใจป็นเข้าไปในทำเนียบรัฐบาล ตำรวจที่รักษาความสงบได้ใช้กระบองตีและยิงแก๊สน้ำตาเข้าใส่ แต่ชาวบ้านบางส่วนได้หลุดรอดเข้าไปชุมนุมในทำเนียบรัฐบาล ในวันต่อมา ตำรวจได้เข้าจับกุมชาวบ้านที่อยู่ในทำเนียบรัฐบาล ด้วยข้อหาบุกรุกสถานที่ราชการ จากเหตุการณ์ดังกล่าว สื่อมวลชนได้เลือกหยิบใช้ความอ่อนแอมานำเสนอเพื่อเรียกร้องสังคมให้หันมารับรู้ความไม่ชอบธรรมของอำนาจ การนำเสนอภาพผู้หญิง เด็ก และคนชราได้กลายเป็น *อาวุธทางสัญลักษณ์* ในการเรียกร้องมโนธรรมสำนึกของสังคมโดยรวม ภาพหนึ่งภาพจากเหตุการณ์นั้นได้ถูกตีพิมพ์ในสื่อสิ่งพิมพ์หลายฉบับ เช่น *มติชนสุดสัปดาห์* *ข่าวสด* *สยามรัฐสัปดาห์วิจารณ์* เอกสารประกอบการสัมมนาเรื่อง “คดีคนจนการเมืองกับนโยบายรัฐบาลใหม่” ของสถาบันพัฒนาการเมืองฯ การตีพิมพ์ภาพดังกล่าวซ้ำแล้วซ้ำเล่า ทำให้ “คนอื่น” ที่ถูกกระทำ พลิก

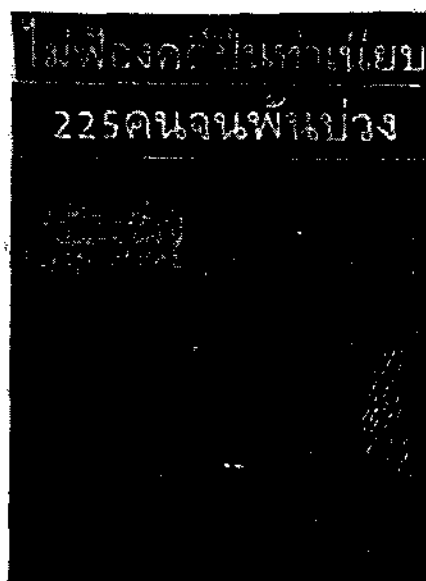
กลับมาทำให้อำนาจที่ใช้ความรุนแรงกลายเป็น “คนอื่น” แทน นั่นคือ กลายเป็นอำนาจที่ไม่ชอบธรรม ภาพดังกล่าวจึงมีหน้าที่ในการฟ้องสังคมให้รับรู้ ความไร้เมตตาธรรมของเจ้าหน้าที่รัฐที่กระทำต่อคนจน และกลายเป็น “อำนาจเชิงสัญลักษณ์” (Symbolic Power) ที่สำคัญยิ่งในการบั่นทอนความชอบธรรมของรัฐในการใช้ความรุนแรงต่อผู้ชุมนุมของกลุ่มคนจน ในแง่นี้จะพบว่าอำนาจของภาพจึงมิใช่เพียงการแสดงออกซึ่งอารมณ์ความรู้สึกของเด็กผู้หญิง และคนชราในภาพเท่านั้น แต่ภาพนี้ถูกนำมาตีพิมพ์ใหม่เพื่อสื่อถึงถึงการใช้อำนาจอย่างไม่ชอบธรรมอีกด้วย



ภาพที่ 2 หน้าปกมติชนสุดสัปดาห์ (24 ก.ค. 2543)

ใน *มติชนสุดสัปดาห์* ได้ใช้เทคนิคคอมพิวเตอร์กราฟิกซ้อนภาพสองภาพเข้าด้วยกัน ภาพเบื้องหลัง (Background) เป็นภาพที่เรากำลังกล่าวถึง อยู่ และเบื้องหน้า (Foreground) เป็นภาพของนายกรัฐมนตรีชวน หลีกภัย กำลังยกแก้วดื่มไวน์ (แม้ในภาพอาจจะไม่ได้เป็นไวน์จริง ๆ แต่ลักษณะการ ดื่มแก้ว และองค์ประกอบของภาพได้ชักชวนให้ผู้รับสารเข้าใจได้ว่า น้ำในแก้วคือไวน์มากกว่าที่จะเป็นน้ำเปล่า) ภาพดังกล่าวไม่ได้เกิดในเวลาเดียวกัน และไม่ได้มีความเกี่ยวข้องอะไรกันเลย แต่ *มติชนสุดสัปดาห์* กลับหยิบมาวางเคียงคู่กัน เพื่อก่อให้เกิดความหมายที่ขัดกันอย่างสิ้นเชิง ด้านหนึ่งคนจนถูกจับเข้าคุก ต้องตกระกำลำบาก อีกด้านหนึ่ง ผู้มีอำนาจกำลังดื่มด่ำกับความสุขส่วนตัว เทคนิคการตัดปะภาพเช่นนี้ ได้เรียกร่องอารมณ์ของผู้รับสารให้มองเห็นความขัดแย้งในสองภาพ และยิ่งภาพด้านหลัง

ถูกขยับเน้นจากการล้อมกรอบตัดภาพ (Crop) ให้เหลือเฉพาะส่วนของใบหน้า อันเศร้าหมองของผู้หญิงและใบหน้าของเด็กไร้เดียงสา โดยตัดองค์ประกอบซึ่งเป็นรูปคนอื่น ๆ ออกไป การจัดวางองค์ประกอบภาพเช่นนี้ยิ่งสั่นสะเทือนอารมณ์ของผู้อ่าน สัมพันธ์กับข้อความในเชิงเสียดเสียด (Irony) ที่ว่า “ฉันรักธรรมชาติ เพราะธรรมชาติสอนให้ฉันรักประชาชน” ถูกหยิบขึ้นมาประกอบในหน้าปก ยิ่งชี้ชวนให้เห็นถึง การหลงลืม “อัตลักษณ์” ในอดีต (ความเป็นนักศึกษาธรรมศาสตร์ของชวน ที่ถูกปลุกฝังอุดมการณ์รับใช้ประชาชน) นำมาสู่การสร้าง “อัตลักษณ์” ใหม่ นั่นคือ สร้างความเป็น “ทรรราชย์” ให้กับนายกรัฐมนตรีที่มาจากทางเลือกตั้ง ดังที่หนังสือพิมพ์หลายฉบับได้ร่วมกันวิพากษ์วิจารณ์การสลายการชุมนุมของชาวบ้านปากมูลด้วยความรุนแรง ว่าเป็นการกระทำอย่างเดียวกันกับการปราบปรามประชาชนของรัฐบาล “ทรรราชย์” ซึ่งเป็นเผด็จการกระทำกับขบวนการประชาชนในยุค 14 ตุลาคม 2516 ภาพการกินไวน์ขาวของนายกฯ ชวน หลีกภัย ได้กลายมาเป็นสัญลักษณ์ของความเป็น “ทรรราชย์” ภายใต้การตัดต่อภาพด้วยคอมพิวเตอร์ อย่างไรก็ตาม ภาพดังกล่าวได้ถูกผลิตออกมาในช่วงที่รัฐบาลชวน หลีกภัยกำลังถูกกดดันอย่างหนัก และเผชิญหน้าวิกฤตศรัทธาทางการเมือง บริบทเช่นนี้ยิ่งทำให้ภาพความอยู่ดีธรรมเชิงโครงสร้างชัดเจนขึ้น



ภาพที่ 3 หน้าหนึ่งหนังสือพิมพ์ข่าวสด (3 ธ.ค. 2544)



หลังจากเกิดเหตุการณ์ได้ประมาณหนึ่งปีครึ่ง ภาพนี้ได้ถูกผลิตซ้ำอีกครั้งในหน้าหนึ่งของหนังสือพิมพ์ข่าวสด ฉบับวันที่ 3 ธ.ค. 2544 เพื่อนำมาประกอบเรื่องราวของการที่อัยการไม่สั่งฟ้องคดีชาวบ้านกลุ่มสมัชชาคนจน 225 คน ปีนรั้วทำเนียบรัฐบาลในข้อหาบุกรุกสถานที่ราชการในเวลากลางคืน มั่วสุมตั้งแต่ 10 คนขึ้นไป และกระทำการอย่างใดอย่างหนึ่งที่ทำให้เกิดความวุ่นวายในบ้านเมือง ภาพดังกล่าวได้ถูกตีพิมพ์อีกครั้ง เพื่อย้อนให้เห็น *ความอยุติธรรมเชิงโครงสร้าง* ที่เคยเกิดขึ้นในบริบททางการเมืองของยุคสมัยหนึ่ง

นอกจากนี้ ภาพดังกล่าวยังถูกนำมาตอกย้ำอีกครั้งหนึ่งในการพิมพ์หน้าปกของวารสารทางวิชาการคือ *วารสารนิติสังคมศาสตร์* ปีที่ 1 ฉบับที่ 1 ซึ่งจัดทำโดยคณะนิติศาสตร์ มหาวิทยาลัยเชียงใหม่ ได้เลือกใช้รูปดังกล่าวเพื่อแสดงภาพตัวแทนของความไม่ชอบธรรมของการใช้กฎหมายกับคนจน อันเป็นกระบวนการตอกย้ำถึงการมีอยู่ของ *ความอยุติธรรมเชิงโครงสร้าง* ที่ชัดเจนขึ้น



ภาพที่ 4 หน้าปกวารสารนิติสังคมศาสตร์ ปีที่ 1 ฉบับที่ 1 (2546)

จากตัวอย่างของภาพหนึ่งภาพข้างต้น ซึ่งถูกผลิตซ้ำครั้งแล้วครั้งเล่า ได้ชี้ให้เห็น “อำนาจของภาพ” ที่สามารถหยิบใช้ในบริบทต่าง ๆ กันไป การ

นำเสนอภาพจึงไม่ได้เป็นเพียงการบันทึกภาพเหตุการณ์ที่เกิดขึ้นเท่านั้น แต่ภาพถ่ายสามารถสื่อความหมายข้ามพันมิติเวลาและสถานที่ และสามารถมีความหมายใหม่ในบริบทใหม่ ดังเช่นภาพผู้หญิง เด็ก และคนชราในลูกกรง เมื่อเวลาผ่านไป ภาพดังกล่าวได้ค่อย ๆ ปรากฏเด่นชัดขึ้นเรื่อย ๆ ในความหมายในระดับนามธรรม นั่นคือ มีความหมายถึง ความอยุติธรรมเชิงโครงสร้าง ในขณะที่ความหมายที่เกี่ยวข้องกับเหตุการณ์เป็นเข้าทำเนียบรัฐบาลนั้นลดบทบาทลงไปตามลำดับ

อย่างไรก็ตาม การนำเสนอภาพผู้หญิง เด็ก และคนชราข้างต้น แม้จะมีความหมายข้ามพันมิติเวลาและสถานที่ แต่ก็ได้หลุดพ้นไปจาก “กรอบความรู้” เกี่ยวกับผู้หญิง เด็ก และคนชราในสังคมไทย ภาพที่หยิบยกมาอภิปรายนี้จะเห็นได้ว่า ก็ยังเป็นการหยิบใช้ “ลักษณะต้นแบบ” ความอ่อนแอ นำสงสารของผู้หญิง เด็ก และคนชรามานำเสนอ และจะพบว่า เมื่อข่าวการถูกระงับของคณกลุ่มนี้ถูกแพร่กระจายออกไป ก็ดูเหมือนว่าปัญหาเขื่อนปากมูลซึ่งรัฐบาลไม่ได้ให้ความสนใจแก้ปัญหาก่อนหน้านี้เริ่มมีท่าทีเปลี่ยนแปลงไป คือ ยอมโอนอ่อนผ่อนตามต่อข้อเรียกร้องของผู้คัดค้านเขื่อนปากมูลและกลุ่มสมัชชาคนจนมากขึ้น

### บทส่งท้าย: “อมพระมาพูดใครจะเชื่อ ?”

การจับมือของคู่หูซูเปอร์สตาร์แกรมมี่ เสก โลโซกับเบิร์ด ธงไชย ได้ผลักดันให้เพลง “อมพระมาพูดก็ไม่เชื่อ” กลายเป็นเพลงฮิตติดหูคนไทย ด้วยการเขียนเนื้อร้องต่อว่าผู้หญิงที่รูปลักษณ์ภายนอกดูสวยงาม แต่กลับพูดไม่ตรงกับกรกระทำ แนวคิด “สัมพันธบท” ก็ชี้ให้เห็นในทำนองเดียวกันว่า การผลิตสร้างความจริงและการจัดการความจริงของสังคมไทยในกรณีเขื่อนปากมูลมีความซับซ้อนยิ่งนัก การทำความเข้าใจแค่ในระดับ “ภาพปรากฏ” ภายนอก ไม่เพียงพอต่อการเข้าถึง “ความจริง” ในกรณีเขื่อนปากมูล เนื่องจากทั้งฝ่ายที่สนับสนุนและได้แย้งล้วนมี “กรอบความรู้” ของตน และเชื่อมั่นว่า “กรอบความรู้” นั้นเป็นความจริง ขณะเดียวกัน ในผู้รับสารเองก็มี “กรอบความรู้” ที่อาจแตกต่างหรือเหมือนกับ “กรอบความรู้” ของ

ฝ่ายใดฝ่ายหนึ่ง อะไรจะเรียกว่า “ความจริง” ขึ้นอยู่กับปฏิสัมพันธ์ระหว่างผู้ส่งสารกับผู้รับสารว่าจะเห็นว่า กฎเกณฑ์ในการตัดสินว่าสิ่งใดจริง/ไม่จริงคืออะไร

ในอีกมิติหนึ่ง นอกจากกรอบความรู้จะมีหลากหลายชุดแล้ว ในส่วนของ “วาทกรรม” หรือการเขียน การปฏิบัติต่อเรื่องหนึ่ง ๆ ก็มีทั้งการสอดรับกับ “กรอบความรู้” ของแต่ละกลุ่ม และบางครั้งก็มีการหิบบิยมผสมผสาน “วาทกรรม” ของฝ่ายตรงข้ามมาผนวกกลืนเข้าไว้ด้วยกัน ทำให้ความจริงกรณีเชื่อนปากมุลเป็นการหิบบิยมข้ามไขว้ “ด้วบท” ฝ่ายหนึ่งจึงไม่ได้อ้างความจริงจาก “กรอบความรู้” ของตนเองเท่านั้น แต่ยังมีกรหวยใช้สิ่งที่อีกฝ่ายเห็นว่าเป็น “ความจริง” มาผสมผสานสนับสนุนความจริงของฝ่ายตน

อย่างไรก็ตาม แม้จะมีการอ้างอิง “วาทกรรม” ของฝ่ายตรงข้าม รวมทั้งยังอ้างอิงกับ “กรอบความรู้” ของผู้รับสาร ถึงที่สุดแล้ว ฝ่ายสนับสนุนและฝ่ายคัดค้านเชื่อนปากมุลล้วนมี “กรอบความรู้” คนละชุดที่ไม่มีวันจะลงรอยกันได้ ภาวะขัดกันเองเช่นนี้ ทำให้สังคมไทยจัดการความจริงเรื่องเชื่อนปากมุล ด้วยการช่วงชิงความหมาย (เช่นการมียุทธศาสตร์ในการนำเสนอความจริงผ่านสื่อมวลชนของทั้งฝ่ายสนับสนุนและคัดค้าน) การสร้างภาพลักษณ์ (เช่นการทำให้ความจริงดูน่าเชื่อถือโดยการอ้างงานวิชาการหรือการอ้างความรู้) และ การทำลายอัตลักษณ์ ของฝ่ายตรงข้าม (เช่นการโจมตีองค์กรพัฒนาเอกชนว่าเป็นผู้ไม่หวังดีต่อประเทศชาติ) มากกว่าที่จะมุ่งเน้นจัดการความจริงเพื่อเข้าถึง ความจริง ในกรณีเชื่อนปากมุล

กล่าวโดยสรุปก็คือ จากกรณีตัวอย่างที่ยกมาได้ชี้ชวนให้เห็นว่า สังคมไทยยังไม่สามารถสร้างข้อสรุปที่ชัดเจนได้ว่า สังคมไทยจะใช้กรณีความขัดแย้งเรื่องเชื่อนปากมุลเป็นบทเรียนของการแก้ไขปัญหาสังคมไทยในอนาคตได้ เพราะด้านหนึ่ง ในการวิวาทะโต้แย้งกันนี้ไม่ได้ดำเนินไปตามแนวทาง “วิภาษวิธี” ที่เมื่อมีความขัดแย้งจะนำไปสู่กฎเกณฑ์ชุดใหม่ตามยุคสมัยที่เปลี่ยนแปลงไป หากแต่ในความขัดแย้งนั้นอาจจะปล่อยปละละเลยให้ความจริง ถูกทอดทิ้งให้เงิบเสียงลงไปจนอ่อนเปลี้ยเพลียแรงในที่สุด แต่อีกด้านหนึ่ง มโนทัศน์ “สัมพันธ์บท” ก็ได้ช่วยชี้ชวนให้เห็นว่า ความจริงที่

ถูกกดทับ ปิดกั้น หรือเป็นเพียง “วาทกรรม” ซึ่งมีเสียงดังน้อยกว่า แต่ก็สามารถก่อให้เกิดกระแสความเห็นอกเห็นใจของแก่ชาวบ้านปากมุลในฐานะ “คนชายขอบ” มากขึ้น ดังกรณีตัวอย่างของการใช้ภาพการถูกจับกุมของชาวบ้านจากสมัชชาคนจนปลุกเร้าให้มองเห็น “ความอยุติธรรมเชิงโครงสร้าง” ที่ดูเหมือนไกลตัวผู้รับสาร (ซึ่งอนุโลมในที่นี้ก่อนว่าเป็นคนชั้นกลาง) ให้มาอยู่ใกล้ตัวมากขึ้น

แต่เราจะมั่นใจได้อย่างไรว่า การยึดติดใน “กรอบความรู้” ชุดใดชุดหนึ่ง จะช่วยทำให้ความจริงเรื่องเชื่อนปากมุลกระจ่างชัดได้ ทั้งฝ่ายที่อ้างเทคโนโลยีสามารถอยู่เหนือธรรมชาติ ซึ่งถูกปลุกฝังจากการยึดถือความรู้ตามแบบวิทยาศาสตร์เชิงกลไก ทั้งการนำเสนอภาพอัตลักษณ์ของเพศและวัยที่อ่อนแอมาใช้เรียกร้องความเห็นอกเห็นใจจากคนในสังคม ทั้งหมดนี้ แม้จะช่วยให้ความจริงชุดหนึ่งสามารถอยู่เหนือความจริงอีกชุดหนึ่ง แต่ก็เอาชนะกันได้ชั่วคราวชั่วคราว ขึ้นอยู่กับกระแสการตอบรับของสมาชิกในสังคมและในสถานการณ์ทางสังคมที่ผันแปรเปลี่ยนอยู่ตลอดเวลา ในแง่มุมเช่นนี้ หากฝ่ายใดสามารถนำเสนอเนื้อหาที่สอดคล้องกับกระแสสังคมได้มากกว่ากัน ก็ดูเหมือนจะเป็นฝ่ายที่ได้เปรียบ

ในภาวะที่ “ความจริง” เต็มไปด้วยความสับสนโหลล คลุมเครือ และสับสนเช่นนี้ เราควรที่จะตั้งคำถามร่วมกันหรือไม่ว่าสังคมไทยจะมีกลไกอย่างไรในการเข้าถึง “ความจริง” และเรียนรู้จาก “ความจริง” ที่เคยเกิดขึ้นมาแล้วอย่างไร เพราะยังมี “ความจริง” อีกหลายเรื่องซึ่งยังไม่ได้รับการชำระสะสาง ถูกปล่อยให้เงิบเสียง และตกอยู่ในภาวะ “ความไม่รู้” ไม่ใช่เฉพาะกรณีเชื่อนปากมุลเท่านั้น แต่ยังมี “ความจริง” กรณี 6 ตุลาคม 2519 กรณีปัญหาการก่อการร้าย กรณีการฆาตกรรมผู้นำชุมชนซึ่งลุกขึ้นมาคัดค้านโครงการของรัฐ ทั้งหมดนี้เป็นโจทย์ข้อใหญ่ที่มีได้จำกัดอยู่เพียงในแวดวงสังคมศาสตร์ มนุษยศาสตร์ แต่เป็นเรื่องที่สมาชิกในสังคมควรที่จะร่วมกันตอบคำถามว่า สังคมไทยจะจัดการ “ความจริง” กันอย่างไร?

## บรรณานุกรม

### ภาษาไทย

- การไฟฟ้าฝ่ายผลิตแห่งประเทศไทย, ฝ่ายประชาสัมพันธ์. (2543). *ความจริงที่เขื่อนปากมูล*. กรุงเทพฯ: ฝ่ายประชาสัมพันธ์ การไฟฟ้าฝ่ายผลิตแห่งประเทศไทย.
- ไชยรัตน์ เจริญสินโอฬาร. (2543). *วาทกรรมการพัฒนา*. กรุงเทพฯ: วิชาษา. นพพร ประชากุล. (2543). สัมพันธบท (Intertextuality) *สารคดี* 16 (182): 175 - 177.
- นลินี ต้นธูวณิตย์, สุไลพร ชลวิไล และศิริพร โคตะวินนธ์. (2545). ประสบการณ์การต่อสู้ของชาวลุ่มน้ำมูล: กรณีศึกษาเขื่อนปากมูลและเขื่อนราศีไศล *วิถีชีวิต วิถีสู้: ขบวนการประชาชนร่วมสมัย*. เชียงใหม่: ตริสวิน.
- เนตรดาว แพทย์กุล. (2543). *อุดมการณ์สิ่งแวดล้อมนิยมในงานโฆษณา*. วิทยานิพนธ์ศิลปศาสตรมหาบัณฑิต สาขาวิชาการพัฒนาลังคม มหาวิทยาลัยเชียงใหม่.
- สุธานี ใจชื่อสมบุญ. (2532). เขื่อนปากมูล: จุดปะทุพลังมวลชนเหนือแคว้น แคว้นอีสาน. *สยามรัฐสัปดาห์วิจารณ์* 36 (3): 24 -29.

### ภาษาอังกฤษ

- Ashcroft, Bill and Ahulawalia, Pal. (1999). *Edward Said: The Paradox of Identity*. New York: Routledge.
- Allen, Graham. (2000). *Intertextuality*. New York: Routledge.
- Barker, Chris. (2000). *Cultural Studies: Theory and Practice*. London: Sage.
- Barker, Chris and Galasinski, Dariusz. (2001). *Cultural Studies and Discourse: A Dialogue on Language and Identity Analysis*. Lonuon: Sage.

[www.aber.ac.uk/media/Documents/S4B/sem09.html](http://www.aber.ac.uk/media/Documents/S4B/sem09.html), 8 June.

- Couldry, Nick. (2000). *Inside Culture: Re-Imagining the Method of Cultural Studies*. London: Sage.
- Cuff, E.C.; Sharrock, W.W.; and Francis, D.W. (1990). *Perspectives in Sociology*. London: Routledge.
- Grossberg, Lawrence, ed. (1996). On Postmodernism and Articulation: An Interview with Stuart Hall. In David Morley and Kuan-Hsing Chen. (eds.), *Stuart Hall: Critical Dialogue in Cultural Studies*. pp. 131 - 150. London: Routledge.
- Hall, Stuart. (1997). *Representation: Cultural Representations and Signifying Practices*. London: Sage
- Said, Edward. (1991). *The World The Text and The Critic*. London: Vintage.
- World Commission on Dams. (2000). Case Study Thailand: Pak Mun Dam and Mekong/Mun River Basins *The World Commission on Dams Report*, Final Paper. (CD-ROM).